

ZAGRODA Nowa

Magazyn Polski

Nr 2(4) 2014 II kwartał
ISSN 2353-5377



Premie dla młodych rolników od ARiMR
Świadoma obserwacja krów



DUPONT

The miracles of science™

ZWALCZA CHWASTY NA MAXA!

Stosując Hector Max® 66,5 WG zwalczasz chwasty kompleksowo w jednym zabiegu.

DuPont™ Hector Max® 66,5 WG herbicyd

Chwasty jednoliścienne:

Chwastnica jednostronna,
Owies głuchy,
Palusznik krwawy,
Perz właściwy,
Proso,
Trawa Johnsona (Sorgo),
Wiechlina roczna,
Włośnica zielona,
Włośnica sina,
Wyczyniec polny,
Zycica trwała.



Chwasty dwuliścienne:

Bieluń dziedzierzawa,	Przytulia czepna,
Bniec,	Przetacznik perski,
Bodziszek drobny,	Psianka czarna,
Chaber bławatek,	Rdest plamisty,
Dymnica pospolita,	Rdest powojowy,
Fiolek polny,	Rdest ptasi,
Gorczyca polna,	Rumian polny,
Gwiazdnica pospolita,	Rzodkiew świrzepa,
Jasnota purpurowa,	Samosiewy rzepaku,
Jasnota różowa,	Solanka kolczysta,
Komosa biała,	Starzec zwyczajny,
Krzywoszyj polny,	Szarłat szorstki,
Łoboda rozłożysta,	Szczyrz roczny,
Mak polny,	Świrzepa pomarszczona,
Maruna bezwonna,	Tasznik pospolity,
Mlecz polny,	Tobólki polne,
Ostrożeń polny,	Wilczomlecz obrotny,
Powój polny,	Żółtlica drobnokwiatowa.
Poziewnik szorstki,	

www.dupont.pl

DuPont Poland Sp. z o.o., ul. Postępu 17b, 02-676 Warszawa; tel. 22 320 09 00, fax 22 320 09 50, www.dupont.pl
Ze środków ochrony roślin należy korzystać z zachowaniem bezpieczeństwa. Przed każdym użyciem przeczytaj informacje zamieszczone w etykiecie i informacje dotyczące produktu. Zwróć uwagę na zwroty wskazujące rodzaj zagrożenia oraz przestrzegaj środków bezpieczeństwa zamieszczonego w etykiecie.
Opróżnione opakowania przepłukać trzykrotnie wodą, a popuszczony wlać do zbiornika opryskiwacza z cieczą użytkową. Opróżnione opakowania po środku zwrócić do sprzedawcy, u którego środek został zakupiony.
Hector Max® – znak handlowy zarejestrowany przez E.I. DuPont de Nemours & Co. (Inc.); ™ – znak towarowy zarejestrowany przez E.I. DuPont de Nemours & Co. (Inc.)



TARGI I WYSTAWY

- XXXV Dni Otwartych Drzwi Targi Ogólnorolne, 31.05-01.06, Zarzeczewo
- XXI Targi Rolnicze AGRO-TARG 2014, 01.06, Kalsk
- Wystawa Polskie Zboża, Zielone Agro Show, XXI Wielkopolskie Targi Rolnicze, XX Regionalna Wystawa Zwierząt Hodowlanych, Dni Pola, 07-08.06, Sielinko
- XXIII Pomorskie Targi Rolno-Przemysłowe, Pomorska Wojewódzka Wystawa Zwierząt Hodowlanych, 07-08.06, Lubań
- Opolagra 2014, 13-15.06, Kamień Śląski
- XV Regionalna Wystawa Zwierząt Hodowlanych, 14-15.06, Stare Pole
- Letnie Targi Rolno-Ogrodnicze AGROMARSZ: XXVI Regionalna Wystawa Koni Hodowlanych, 14-15.06, Marszew
- XV Mazowieckie Dni Rolnictwa, 14-15.06, Poświętne
- Targi Rolne „W sercu Polski”, XVI Wojewódzka Wystawa Zwierząt Hodowlanych, 28-29.06, Bratoszewice
- Ogólnopolska Wystawa Bydła Hodowlanego, XXI Regionalna Wystawa Zwierząt Hodowlanych i Dni z Doradztwem Rolniczym, 28-29.06, Szepietowo
- XVI Regionalna Wystawa Zwierząt Hodowlanych, 28-29.06, Boguchwała
- AGRO-TECH, XXXVII Targi Rolno-Przemysłowe, Regionalna Wystawa Zwierząt Hodowlanych, 05-06.07, Minikowo

zAGROda Nowa Magazyn Polski

Adres redakcji: ul. Myśliborska 85C, lok. 5, 03-185 Warszawa
tel. 22 300 91 74

e-mail: redakcja@zagrodanowa.pl www.zagrodanowa.pl

Redagują: Agata Kniec (redaktor naczelna tel. 506 085 025) i zespół
agata.kniec@zagrodanowa.pl

Wydawca: AGYAS

ul. Myśliborska 85C, lok. 5, 03-185 Warszawa

Opracowanie graficzne i komputerowe: Studio Adekwatna

Tekstów niezamówionych redakcja nie zwraca.

Zastrzega sobie prawo skracania, zmiany tytułów i opracowania redakcyjnego tekstów.

Za treść reklam i ogłoszeń redakcja nie odpowiada. Pismo rozprowadzane bezpłatnie.

W NUMERZE

- 6 Uwaga na podrabiane środki ochrony roślin
- 8 Warto zadbać o swoje plony
- 10 „Okres prewencji dla pszczół – nie dotyczy”
- 12 Bezcenna pomoc społecznościom lokalnym
- 14 Hector Max 66,5 WG
- 16 Ewidencja zabiegów – skuteczna pomoc
- 18 Fungicydy na choroby grzybowe w rzepaku
- 20 Premie dla młodych rolników od ARiMR
- 22 Rozsądne nawożenie
- 26 Rośliny sadownicze po kwitnieniu – dokarmianie
- 28 Sprostać wymaganiom kapusty
- 29 CASE IH CVX Demo Tour 2014
- 31 Jakość Roku 2013 – nagrody dla branży AGRO
- 32 ZCCNMR dba o młodych rolników
- 33 30-lecie firmy SaMASZ
- 34 Bayer CropScience Vegetable Seeds
- 35 Przygotowanie bydła do żywienia zielonkami
- 38 Świadoma obserwacja krów
- 41 Odpowiednie żywienie to wysoka produktywność loch
- 43 Kurka złotopiórka – naturalne rozwiązania w żywieniu niosek
- 43 Nasiona kukurydzy HR SMOLICE z zaprawą ALIOS
- 44 Weterynaryjne Centrum Badawcze w SGGW
- 45 Aplikacja mobilna Infopole od SYNGENTA
- 46 Wiadomości ze świata
- 47 Traveller & Siciliano od RESERVED
- 47 Język angielski dla wszystkich
- 48 Zdrowe ciało – Zdrowy duch
- 50 Krzyżówka z hasłem

12

Bezcenna pomoc społecznościom lokalnym



22

Rozsądne nawożenie



28

Sprostac wymaganiom kapusty



32

ZZCNMR dba o mlodych rolnikow



18

Fungycydy na choroby grzybowe w rzepaku



20

Premie dla mlodych rolnikow od ARiMR



35

Przygotowanie bydla do zywienia zielonkami





MAMY BOGATY PŁON



Efekty korzystania ze Wspólnej Polityki Rolnej w Polsce to: historyczne zmiany w naszym rolnictwie, nowoczesność w firmach przetwórczych oraz nowa - lepsza jakość życia mieszkańców obszarów wiejskich i zadbane wygląd wsi i miasteczek.

Dzięki przeszło 180 mld zł przekazanym przez ARIMR z budżetu WPR:

- produkujemy zdrową, smaczną i bezpieczną żywność, której jakość docenia świat,
- rolnicy kupili 388 tys. nowych maszyn i urządzeń rolniczych, przeprowadzili ok. 8 tys. inwestycji budowlanych,
- w Polsce są najnowocześniejsze na świecie zakłady przetwórstwa żywności,
- mamy najmłodszych rolników w UE, rośnie areal gospodarstw,
- na wsi powstało blisko 53 tys. nowych miejsc pracy poza rolnictwem.

Dopłaty z budżetu WPR umożliwiają nowoczesną produkcję w rolnictwie, obniżają jej koszty, pomagają chronić środowisko naturalne, zachować hodowlę tradycyjnych ras zwierząt i uprawy starych odmian roślin, zachować krajobraz terenów wiejskich.

Wspólna Polityka Rolna na lata 2014-2020 to kolejne 42,4 mld euro dla polskiej wsi. ARIMR jest przygotowana do sprawnego i efektywnego rozdzielenia tych środków. Jesteśmy „Gotowi na przyszłość”.



Agencja Restrukturyzacji
i Modernizacji Rolnictwa



Andrzej Błocinski

Agencja Restrukturyzacji i Modernizacji Rolnictwa

UWAGA na podrabiane środki ochrony roślin

Nieznane i nieprzebadane substancje oferowane jako środki ochrony roślin mogą stanowić zagrożenie dla zdrowia, plonów i środowiska. Dbaj o siebie, swoich bliskich, kupuj wyłącznie oryginalne środki ochrony roślin.

Środki ochrony roślin są ważnym narzędziem pracy w gospodarstwie rolnym. Niestety w ostatnich latach wzrasta zagrożenie podrabianymi preparatami, które są oferowane jako środki ochrony roślin. Według szacunków EUROPOL podrabiane pestycydy mogą stanowić nawet 10-15% rynku. Problem ten dotyka w różnym stopniu wszystkie kraje europejskie.

Z czym wiąże się zagrożenie?

Wszystkie dopuszczone do legalnej sprzedaży środki ochrony roślin podlegają surowym regulacjom prawnym, które gwarantują bezpieczeństwo ich stosowania i produkcji żywności. Tymczasem podrabiane preparaty nie są poddawane badaniom. Nieznany jest ich skład, nie można więc ocenić ich wpływu na rolnika wykonującego oprysk oraz rodzaju pozostałości, które mogą gromadzić się w płodach rolnych.

Oszczędność bywa złudna

Wyobraźmy sobie producenta ziemniaków, który chroni swoje uprawy przed szkodnikami, chorobami i chwastami stosując środki ochrony roślin. Załóżmy, że za litr podstawowego herbicydu zapłaci 120 zł. Przy zastosowaniu pełnej dawki ok. 2 kg/ha oprysk kosztuje rolnika 240 zł/ha uprawy. Przy

plonie handlowym z hektara ok. 35 ton przychód rolnika wyniesie ok. 16 tys. zł.

Założmy, że nielegalny herbicyd z pokątnego źródła kosztuje 30 proc. mniej. Rolnik zaoszczędzi więc 72 zł. W procesie przetwarzania ziemniaków okazuje się, że są one skażone niebezpiecznymi substancjami chemicznymi, co oznacza konieczność wycofania i utylizacji całej partii.

Czy dla oszczędności 72 zł warto narażać na niebezpieczeństwo cały łańcuch żywnościowy i zdrowie konsumentów, siebie i własną rodzinę na poważne straty finansowe, środowisko naturalne na działanie nieznanego substancji chemicznych?

Źródła podróbek

Źródłem pochodzenia podrabianych preparatów oferowanych jako środki ochrony roślin najczęściej są Chiny. Substancje chemiczne nieznanego pochodzenia docierają do Europy przez porty lub drogą lotniczą, a brak granic ułatwia oszustom nielegalną dystrybucję wewnątrz Unii Europejskiej. Substancje chemiczne nieznanego pochodzenia oferowane są jako pestycydy na targowiskach, w handlu obwoźnym, a także w internecie. Często etykiety takich produktów są wykonane w języku obcym, a sprzedawca zapewnia o ich oryginalności.

Aby ustrzec się przed podrabianymi produktami miej oczy otwarte.

1. Kupuj środki ochrony roślin:
 - z czytelną etykietą w języku polskim
 - trwale przytwierdzoną do opakowania
 - z nazwą producenta
 - z datą produkcji i numerem partii.
2. Środki ochrony roślin kupuj tylko w sklepie lub hurtowni:
 - która ma stosowne zezwolenie i podlega nadzorowi PIORiN
 - która odbierze puste opakowanie
 - do której masz zaufanie.
3. Żądaj dowodu zakupu. Za każdy produkt kupiony w legalnym obrocie sprzedawca ma obowiązek wystawić i wręczyć kupującemu paragon lub fakturę, który jest podstawą do reklamacji towaru.
4. Nie kupuj od przygodnych sprzedawców.
5. Nie ufaj „specjalnym ofertom”.
6. Poznaj swojego Inspektora Ochrony Roślin.

Tych kilka prostych zasad pozwoli uniknąć zagrożeń z zastosowania substancji chemicznych nieznanego pochodzenia. A przeczność w tym wypadku jest najważniejszą spośród nich.

Aleksandra Mrowiec
Polskie Stowarzyszenie Ochrony Roślin

Płynna rozgrywka



sencor[®]
Liquid

Sencor 600 SC w nowej płynnej formulacji

to wiele praktycznych zalet w ochronie
herbicydowej ziemniaków, pomidorów
i marchwi

- przygotowanie oprysku jest zdecydowanie
szybsze i łatwiejsze
- brak częstego zjawiska zapychania filtrów
i dysz oraz wytrącania się osadu na
ściankach opryskiwacza
- niezmienna skuteczność chwastobójcza
przy niższej ilości substancji czynnej
wnoszonej na powierzchnię chronionej
uprawy

 Bayer CropScience

**DO OCHRONY ZIEMNIAKÓW,
POMIDORÓW I MARCHWI**



Ze środków ochrony roślin należy korzystać z zachowaniem bezpieczeństwa. Przed każdym użyciem przeczytaj informacje zamieszczone w etykiecie i informacje dotyczące produktu. Zwróć uwagę na zwroty wskazujące na rodzaj zagrożenia oraz przestrzegaj zalecanych środków bezpieczeństwa.



Warto zadbać o swoje plony

Jeszcze kilkanaście lat temu szkody w rolnictwie występowały głównie na skutek przymrozków lub suszy. Obecnie klimat stał się bardziej nieprzewidywalny, a takie zjawiska jak gwałtowne opady deszczu lub gradu, huragany czy trąby powietrzne występują z większą dynamiką i w ciągu kilku minut są w stanie zniweczyć wielomiesięczną pracę w gospodarstwie i pozbawić je dochodów. Ubezpieczając uprawy, można uniknąć utraty płynności finansowej gospodarstwa, jako skutku tych zjawisk pogodowych.

Na podstawie Ustawy z dnia 7 lipca 2005 r. o ubezpieczeniach upraw rolnych i zwierząt gospodarskich, istnieje w Polsce system dofinansowania przez budżet Państwa do 50% składki ubezpieczeniowej od wystąpienia zdarzeń losowych dla produkcji roślinnej. Ochroną może zostać objęta większość popularnych w Polsce upraw – zbóż, kukurydzy, buraków cukrowych, ziemniaków, roślin strączkowych, rzepaku, wybranych warzyw i owoców oraz innych roślin. Ubezpieczenie płodów rolnych, w zależności od sezonu (wiosna, jesień), może obejmować ryzyko szkód spowodowanych przez grad, przymrozki wiosenne, huragan, deszcz nawalny oraz ujemne skutki przezimowania. Dzięki polisie rolnik, którego uprawy zostały dotknięte którąś z wymienionych szkód, ma gwarancję, że za pieniądze z ubezpieczenia będzie mógł pokryć utracone przychody, a czasami zastosować „przesianie”, tj. wprowadzenie w miejsce upraw objętych szkodą innej produkcji roślinnej.

Ubezpieczenie upraw rolnych jest obowiązkowym ubezpieczeniem majątkowym dla rolników, którzy otrzymują płatności bezpośrednie do gruntów rolnych tzw. dopłaty. Taki rolnik zobowiązany jest każdego roku do 30 czerwca, do ubezpieczenia przynajmniej 50% powierzchni upraw od ryzyka wystąpienia takich szkód. Brak ubezpieczenia w przypadku ich wystąpienia może pogorszyć sytuację finansową gospodarstwa rolnego, jak również doprowadzić do nałożenia kary przez wójta gminy.

Głównymi graczami na polskim rynku ubezpieczeń upraw, dotowanych przez budżet Państwa, są trzy firmy:

- Powszechny Zakład Ubezpieczeń S.A.,
- Concordia Polska Towarzystwo Ubezpieczeń Wzajemnych (Concordia),
- Towarzystwo Ubezpieczeń Wzajemnych „TUW”.

Bank BGŻ od 2010 r. w ramach współpracy z Concordią, oferuje w swoich oddziałach ubezpieczenia dla podmiotów prowadzących działalność rolniczą. Zapewniamy profesjonalną obsługę na terenie całego kraju poprzez ponad 800 naszych pracowników, którzy posiadają uprawnienia KNF do sprzedaży polis ubezpieczeniowych Concordii. Efektem kilkuletniej współpracy Banku z wiodącym ubezpieczycielem jest stale rosnąca liczba naszych zadowolonych klientów, którzy skorzystali z możliwości zawarcia polis w Banku.

Od 10 marca 2014 r. trwa wiosenny sezon na ubezpieczenia upraw. Przedmiotem ubezpieczenia są głównie rośliny wysiewane na wiosnę i niektóre owoce. Zakres ubezpieczenia obejmuje ubytki ilościowe w plonie głównym roślin uprawnych, powstałe w wyniku takich ryzyk jak: grad, huragan, deszcz nawalny, przymrozki wiosenne.

Umowa ubezpieczenia jest zawierana na okres do 12 miesięcy. Odpowiedzialność ubezpieczyciela (Concordii) określona jest w stosunku do niektórych ryzyk w specjalny sposób. W ryzyku przymrozków wiosennych ubezpieczyciel odpowiada za szkody, które powstały pomiędzy 3 kwietnia a 30 czerwca. To niezwykle ważne w sytuacji, kiedy po rozpoczęciu wegetacji „chwyci” mróz i częściowo lub całkowicie zniszczy plon.

Najmocniejsze strony ubezpieczenia upraw rolnych w Concordii:

- **brak stosowania udziałów własnych** – podczas wystąpienia szkody inne firmy ubezpieczeniowe stosują udział własny w wysokości 10% wartości szkody;
- **stała suma ubezpieczenia** – Concordia jako jedyny ubezpieczyciel w Polsce oferuje gwarancję utrzymania sumy ubezpieczenia w trakcie trwania umowy ubezpieczenia. W momencie wystąpienia szkody, jako podstawę obliczenia jej wysokości bierze się pod uwagę sumę ubezpieczenia określoną w umowie ubezpieczenia.

W ubezpieczeniach, o czym często się zapomina, bardzo ważnym czynnikiem jest sposób likwidacji szkody stosowany przez ubezpieczyciela. Klienci Banku BGŻ mogą skorzystać z systemu likwidacji szkód stosowanego przez Concordię, w którym oględzin uszkodzonych upraw dokonują wyłącznie specjaliści z branży rolniczej.



Maciej Piskorski, Dyrektor Departamentu Produktów Agro w Banku BGŻ



KLIENCI AGRO

Ochrona upraw pewna jak w banku



Trwa wiosenny sezon na ubezpieczenia upraw rolnych! **Podpisz umowę ubezpieczenia szybko i wygodnie** – przy okazji wizyty w dowolnym oddziale Banku BGŻ. Korzyści z ubezpieczenia upraw Concordii, to m.in.:

- **brak udziału własnego**
- **stała suma ubezpieczenia przez cały okres umowy**
- **atrakcyjne warunki cenowe**

☎ 801 123 456

Oplata za połączenie wg cennika operatora

www.bgz.pl

www.concordiaubezpieczenia.pl

Dopłaty ze środków budżetu Państwa dokonywane są do wyczerpania limitu przyznanego ubezpieczycielowi w danym roku. Świadczenie reklamowanych usług i produktów następuje na warunkach określonych w umowie zawartej z Klientem (za pośrednictwem Banku BGŻ S.A.) przez Concordia Polska Towarzystwo Ubezpieczeń Wzajemnych S.A. z siedzibą w Poznaniu oraz w Ogólnych warunkach ubezpieczeń dla Klientów Banku BGŻ S.A. Informacje szczegółowe dotyczące ubezpieczeń dla podmiotów prowadzących działalność rolniczą dostępne są na www.bgz.pl i www.concordiaubezpieczenia.pl oraz w oddziałach Banku BGŻ S.A. Niniejszy materiał ma charakter wyłącznie reklamowy i informacyjny – nie stanowi oferty w rozumieniu ustawy Kodeks cywilny.



„Okres prewencji dla pszczół – nie dotyczy” Co oznacza to określenie w praktyce

Okres prewencji można zdefiniować jako czas po zastosowaniu środka ochrony roślin, w którym człowiek i zwierzęta, a w tym pszczoły, nie powinni stykać się ani przebywać w pobliżu miejsc, także w obiektach, w których zastosowano środek ochrony roślin. Należy zatem okres prewencji rozumieć jako parametr, który wskazuje jak postępować, aby uniknąć zagrożenia między innymi dla pszczół. Parametr ten może obejmować godzinę lub kilka godzin, jeden lub kilka dni, może również być określony jako „nie dotyczy”.

O okres prewencji dla pszczół jest jednym z podstawowych parametrów, który pozwala na planowanie zabiegów ochrony roślin z uwzględnieniem bezpieczeństwa pszczół. Zapewnienie bezpieczeństwa pszczołom jest jednym z bardzo ważnych celów współczesnej ochrony roślin, ponieważ zapylenie przez pszczoły jest gwarancją uzyskania wysokiego i dobrego jakościowo plonu wielu gatunków roślin uprawnych.

Należy mieć świadomość, że pszczoły to nie tylko pszczoła miodna a szereg gatunków owadów należących w systematyce do nadrodziny pszczoły – *Apoidea*. Jedną ze wspólnych cech wszystkich pszczół jest pobieranie przez owady dorosłe, jak również przez larwy, wyłącznie pokarmu kwiatowego – nektaru i pyłku. W Polsce występuje ponad 450 gatunków.

Jednym z czynników mogących ograniczać liczebność pszczoły miodnej i innych dziko żyjących zapyłaczy są zatrucia środkami ochrony roślin. Jakkolwiek postęp w doborze środków ochrony roślin i technice ich stosowa-

nia, a także przepisy prawne znacznie zagrożenie to ograniczyły, to jednak błędy oraz często niedostateczna wiedza i przygotowanie zawodowe plantatorów czy wykonawców zabiegów ochrony roślin są nadal przyczyną zatrucia pszczół.

Do podstawowych i najczęściej popełnianych błędów należą:

- nieprzestrzeganie zapisów etykiety środków ochrony roślin,
- nieprawidłowy dobór środków ochrony roślin i dawek
- nieprawidłowy dobór terminu zabiegu chemicznej ochrony,
- nieprawidłowa technika zabiegu,
- stosowanie niedozwolonych na danej uprawie środków ochrony roślin,
- brak przygotowania wykonawców zabiegów,
- stosowanie niezalecanych mieszanin środków ochrony roślin.

Zatrucia pszczół powodowane przez środki ochrony roślin są obserwowane każdego roku, a ich liczba na przestrzeni lat spada. Notowane zatrucia doty-

czą wyłącznie pszczoły miodnej, jednak w pewien sposób należy odnieść je do innych, dziko żyjących gatunków pszczół. Na przykład na rzepaku ozimym stwierdzono występowanie obok pszczoły miodnej, jeszcze ponad 100 gatunków innych pszczół. Żle wykonane zabiegi chemiczne w rzepaku mogą doprowadzić do zatrucia nie tylko pszczoły miodnej, ale także wielu innych gatunków. Natomiast jeżeli w uprawie nie występuje pszczoła miodna, a w okolicy nie ma pasiek, nie oznacza to braku obecności pszczół, najprawdopodobniej w łanie są inne gatunki tych owadów. Należy zatem mieć świadomość jak olbrzymie straty dla człowieka i środowiska mogą nieść ze sobą nieodpowiedzialne i nieodpowiednie stosowanie środków ochrony roślin.

Aby w prawidłowy sposób chronić pszczołę miodną i inne dziko żyjące zapyłacze, należy w odpowiedni sposób planować i prowadzić chemiczną ochronę roślin. Okres prewencji dla pszczół to jeden z najważniejszych parametrów pomocnych przy plano-

Tabela 1. Insektycydy stosowane w ochronie Rzepaku – porównanie pod względem bezpieczeństwa dla pszczoł.

Substancja czynna (grupa chemiczna)	Toksyczność dla pszczoł	Stosowanie w trakcie kwitnienia rzepaku	Stosowanie, gdy występują kwitnące chwasty	Stosowanie tam, gdzie pszczoły mają pożytek lub występuje spadz	Stosowania w czasie oblotu pszczoł	Okres prewencji dla pszczoł
Acetamipryd	Nie klasyfikuje się	Możliwe	Możliwe	Możliwe	Możliwe	Nie dotyczy
Chloropiryfos*	Toksyczne lub bardzo toksyczne	Zabronione	Zabronione	Zabronione	Zabronione	Nie dotyczy
Chloropiryfos + cipermetryna	Nie określona	Zabronione	Zabronione	Zabronione	Zabronione	Nie dotyczy
Etofenproks	Toksyczny	Możliwe	Możliwe	Możliwe	Zabronione	Nie dotyczy
Indoksakarb	Toksyczny	Zabronione	Zabronione	Zabronione	Zabronione	3 dni
Pimetrozyna	Niebezpieczny	Zabronione	Zabronione	Zabronione	Zabronione	Nie dotyczy
Pyretroidy*	Nie klasyfikuje się do bardzo toksyczne	Możliwe do zabronione	Możliwe do zabronione	Możliwe do zabronione	Możliwe do zabronione	Nie dotyczy do 3 dni
Tiachlopyrd + deltametryna	Toksyczny	Możliwe	Możliwe	Zabronione	Zabronione	Nie dotyczy

* – informacje podane w tabeli mają charakter ogólny dla całej grupy środków. Przed zastosowaniem należy zapoznać się z etykietą danego środka w celu ograniczenia ryzyka dla ludzi, zwierząt i środowiska

waniu zabiegów. Przestrzegając okresu prewencji z powodzeniem można zminimalizować ryzyko niekorzystnego oddziaływania środków ochrony roślin na pszczoły. Należy jednak prawidłowo rozumieć oraz korzystać z tego parametru. W przypadku okresu prewencji obejmującego kilka godzin lub dni interpretacja jest prosta. Natomiast jak prawidłowo należy rozumieć zapis: „okres prewencji dla pszczoł – nie dotyczy”? Taki zapis może zawierać środek ochrony roślin w dwóch przypadkach. Pierwszy, gdy w procesie rejestracji, na podstawie badań potwierdzone zostanie niskie ryzyko danego środka dla pszczoły miodnej. Takie środki dają możliwość zminimalizowania ewentualnego, niekorzystnego oddziaływania zabiegu ochroniarskiego na pszczoły. Natomiast drugi, gdy kontakt danego środka z pszczołą miodną przy prawidłowym stosowaniu jest wykluczony. W tej grupie znajdują się zaprawy, środki do stosowania w pomieszczeniach zamkniętych, ale także takie, których zakres stosowania nie pozwala na styczność z pszczołami, a więc np. możliwość stosowania tylko poza okresem kwitnienia lub w uprawach nieoblatywanych przez pszczoły. Często są to jednak środki toksycz-

ne dla pszczoł, a najmniejszy błąd w ich zastosowaniu może spowodować zagrożenie dla owadów, a w konsekwencji ich zatrucia.

Jak zatem poprawnie rozumieć takie zapisy i korzystać z chemicznych środków w bezpieczny sposób?

Podstawowym wymogiem jest zapoznanie się z pełną treścią etykiety środka ochrony roślin i przestrzeganie zapisów w niej zawartych. To właśnie etykieta jest źródłem informacji o okresie prewencji. W etykiecie jest zawarty szczegółowy zakres oraz prawidłowe terminy stosowania, a także ograniczenia w stosowaniu mające na celu zminimalizowanie ewentualnego zagrożenia dla pszczoł. W punkcie 7 w etykiecie można znaleźć takie zapisy, jak np: „nie stosować na roślinach w czasie kwitnienia oraz gdy w uprawie znajdują się kwitnące chwasty”. Przestrzeganie takich zapisów jest niezwykle ważne pod względem bezpieczeństwa pszczoł. Wracając do rzepaku ozimego, warto jako przykład przeanalizować zarejestrowane insektycydy w ochronie rzepaku. W tabeli 1 przedstawiono charakterystykę tych środków pod względem oddziaływania na

pszczoły. Tabelę przygotowano na podstawie informacji zawartych na etykietach insektycydów, która pokazuje dwojakie znaczenie zapisu „okres prewencji dla pszczoł – nie dotyczy”, a także wskazuje na potrzebę wnikliwego zapoznania się z treścią całej etykiety.

Nie można także zapomnieć, iż ochrona zapyłaczy podczas stosowania środków chemicznych jest wymogiem prawnym. Zapyłacze mają również swoje bardzo ważne miejsce w integrowanej ochronie roślin, która obowiązuje w całej Unii Europejskiej od 1 stycznia 2014 r. Rozumiejąc rolę pszczoł w produkcji roślinnej każdy plantator powinien świadomie chronić zapyłacze, zarówno pszczołę miodną, jak również inne gatunki dziko żyjących pszczoł.

Grzegorz Pruszyński
Instytut Ochrony Roślin – Państwowy
Instytut Badawczy w Poznaniu

Ze środków ochrony roślin należy korzystać z zachowaniem bezpieczeństwa. Przed każdym użyciem przeczytaj informacje zamieszczone w informacjach dotyczących produktu. Zwróć uwagę na zwroty wskazujące rodzaj zagrożenia oraz przestrzegaj środków bezpieczeństwa zamieszczonych w etykiecie.

Bezcenna pomoc społeczeństwu lokalnym



Agencja Nieruchomości Rolnych przekazała nieodpłatnie na rzecz samorządów terytorialnych prawie 55 tys. ha nieruchomości w całym kraju oraz udzieliła bezzwrotnej pomocy finansowej gminom i spółdzielniom mieszkaniowym na łączną kwotę ponad 1 miliarda złotych. W bieżącym roku planuje przekazać kolejne 1000 ha samorządom oraz wesprzeć realizację potrzeb społeczności lokalnych kwotą ok. 30 mln zł.

Agencja Nieruchomości Rolnych realizując zadania wynikające z art. 24, 43 i 44 ustawy o gospodarowaniu nieruchomościami rolnymi Skarbu Państwa, może nieodpłatnie przekazywać uprawnionym podmiotom – m.in. samorządom lokalnym na realizację celów własnych – nieruchomości wchodzące w skład Zasobu Własności Rolnej Skarbu Państwa. Działania te mają znaczący wpływ na poprawę życia ludzi zamieszkujących na terenach wiejskich, a szczególnie popegeerowskich. Dotychczas Agencja przekazała nieodpłatnie samorządom 54,8 tys. ha nieruchomości w całym kraju, a w latach 2010–2013 odpowiednio – 1740 ha, 854 ha, 736 ha i 1040 ha.

Na przekazanych gruntach powstają obiekty służące dzieciom i młodzie-

ży, m.in.: szkoły, boiska sportowe, place zabaw i tereny rekreacyjne. Oddziały Agencji w całym kraju przekazują też grunty pod obiekty użyteczności publicznej i infrastrukturę techniczną i drogową, takie jak: hydrofornie, studnie głębinowe, przepompownie i oczyszczalnie ścieków, drogi dojazdowe, a od 2012 r. także nekropolie.

Nieodpłatne przekazanie gruntów może nastąpić na wniosek np. jednostki samorządowej skierowany do właściwego oddziału terenowego lub filii ANR. Jednak w myśl zapisów wyżej wymienionej ustawy samorządy muszą na otrzymanych gruntach realizować zadania precyzyjnie określone w umowie z Agencją. Jeśli nieruchomość w ciągu 10 lat od przekazania przez Agencję zostanie sprzedana

lub zagospodarowana w inny sposób niż określony w umowie, Agencja żąda zwrotu aktualnej wartości pieniężnej tej nieruchomości.

Do spektakularnych przykładów nieodpłatnych przekazania nieruchomości, jakie miały miejsce w ostatnim czasie doszło w Oddziałach Terenowych ANR w Poznaniu i Opolu. Na początku marca br. OT w Poznaniu przekazał nieruchomości wielkopolskim muzeom – Muzeum Narodowemu Rolnictwa i Przemysłu Rolno-Spożywczego w Szreniawie i Muzeum Pierwszych Piastów na Lednicy. Pierwsze z nich otrzymało od Agencji kompleks działek o łącznej powierzchni 3,8 ha, których szacowana wartość rynkowa wynosi prawie 10 mln zł. Drugiemu Agencja przekazała ponad 12,3 ha o wartości ponad 3,74 mln zł. W obu przypadkach na przekazanych nieodpłatnie działkach mieści się wiele obiektów wpisanych do rejestru zabytków – spichlerze, stajnie, bukaciarnie, stodoły itp., które są zaadaptowane na przestrzeń muzealną i kulturowo-edukacyjną. Wcześniej nieodpłatnie przekazane działki były przedmiotem wieloletnich umów dzierżawy zawartych pomiędzy Agencją Nieruchomości Rolnych a oboma muzeami.

Natomiast OT w Opolu, w okresie wakacyjnym ub. r. przekazał na rzecz gminy Świerklaniec nieruchomości o łącznej powierzchni 4,34 ha i wartości ponad 3,9 mln zł, w tym zabytkowe zabudowania folwarczne. Dawny folwark otacza zabytkowe założenie parkowe. Na przekazanych działkach gmina zamierza przeprowadzić liczne inwestycje: przedszkole z dużym wielofunkcyjnym placem zabaw, dom pomocy społecznej, w dawnych budynkach gospodarczych prowadzo-



Muzeum w Szreniawie

na będzie rehabilitacja i odnowa biologiczna. Ponadto na otrzymanym terenie gmina zainwestuje w infrastrukturę sportową. Wśród obiektów rekreacyjno-sportowych, które powstaną na terenie folwarku, będzie tor lekkoatletyczny, wielofunkcyjne boisko, kort tenisowy oraz siłownia na wolnym powietrzu i skatepark.

Nieodpłatne przekazania gruntów nie są jedyną formą pomocy, jakiej Agencja udziela samorządom lokalnym. Od 1999 r. kieruje do gmin i spółdzielni mieszkaniowych środki finansowe w postaci bezzwrotnej pomocy. Od 2009 r. pomoc ta udzielana jest w ramach *Programu pomocy środowiskom popegeerowskim*, zgodnie z warunkami określonymi w rozporządzeniu Komisji (WE) nr 1998/2006 z dnia 15 grudnia 2006 r. w sprawie stosowania art. 87 i 88 Traktatu do pomocy *de minimis*.

Na realizację tego programu w latach 2009–2013 Agencja przeznaczyła ok. 270 mln zł. Łącznie od 1999 r. do końca 2013 r. Agencja udzieliła bezzwrotnej pomocy finansowej gminom i spółdzielniom mieszkaniowym na kwotę 1 mld zł.

W 2013 r. oddziały terenowe i filie ANR realizowały 164 umowy o udzielenie bezzwrotnej pomocy finansowej w ramach Programu pomocy środowiskom popegeerowskim, przekazując środki w łącznej kwocie ponad 31 mln zł. Z tego 28,3 mln zł Agencja przekazała gminom, a 2,8 mln zł przeznaczyła na pomoc spółdzielniom mieszkaniowym.

Największe środki na bezzwrotną pomoc finansową dla samorządów terytorialnych w ubiegłym roku przeznaczyły Oddziały Terenowe Agencji we Wrocławiu – prawie 5,2 mln zł, w Gdańsku – prawie 3,3 mln zł, w Opo-



Folwark w Świerklańcu

lu – ponad 2,9 mln zł i Bydgoszczy – ponad 2,6 mln zł.

Celem programu jest doprowadzenie obiektów przekazanych beneficjentom przez Agencję do stanu technicznego umożliwiającego ich sprawną i bezpieczną eksploatację. Bezzwrotna pomoc finansowa udzielana przez Agencję dotyczy: remontów lub przebudowy budynków, lokali i obiektów infrastruktury technicznej, w tym przejętych dróg osiedlowych (dojazdowych), a także podłączenia przekazanych budynków, lokali i infrastruktury technicznej do istniejącej bądź budowanej gminnej infrastruktury technicznej; budowy budynków, lokali i infrastruktury oraz sieci technicznych, gdy budowa zastępuje przekazane obiekty, których remont jest ekonomicznie nieuzasadniony.

Więcej niż jedna na trzy umowy o bezzwrotną pomoc finansową dotyczyła dofinansowania inwestycji związanych z infrastrukturą wodno-ściekową (sieci wodociągowe i kanalizacyjne, oczyszczalnie ścieków, stacje uzdatniania wody i hydrofornie). Prawie jedna

na pięć umów związana była z remontami i budową dróg i chodników. Natomiast prawie połowa umów dotyczyła m.in. remontów budynków i lokali, sieci ciepłowniczych, kotłowni i sieci oświetleniowych.

W grudniu ub. r. gmina Ząbkowice Śląskie przejęła nieodpłatnie od Oddziału Terenowego ANR we Wrocławiu zbiornik i ujęcie wody wchodzące w skład „wodociągu Sulisławice”. W momencie przejęcia gmina otrzymała od Agencji bezzwrotną pomoc finansową w wysokości 496 tys. zł na remonty i konserwację infrastruktury.

Pod koniec listopada ub. r. do użytku oddany został zespół dróg dojazdowych i osiedlowych we wsi Wrzosowo w gminie Kamień Pomorski, którą to inwestycję w większości sfinansował Oddział Terenowy ANR w Szczecinie. Całkowity koszt budowy i przebudowy dróg we Wrzosowie wyniósł ponad 632 tys. zł, a udzielona przez Agencję bezzwrotna pomoc finansowa wyniosła ponad 500 tys. zł, co stanowi 80% kosztów całej inwestycji.

Agencja Nieruchomości Rolnych, przekazując samorządom lokalnym nieodpłatnie grunty i udzielając bezzwrotnej pomocy finansowej gminom i spółdzielniom mieszkaniowym, ma znaczący wpływ na poprawę życia ludzi zamieszkałych na terenach wiejskich, a szczególnie popegeerowskich. W bieżącym roku Agencja planuje przekazać kolejne 1000 ha gruntów samorządom oraz wesprzeć realizację potrzeb społeczności lokalnych w postaci bezzwrotnej pomocy finansowej w wysokości ok. 30 mln zł.

Biuro Rzecznika Prasowego ANR



Muzeum Pierwszych Piastów na Lednicy



Hektor[®] Max 66,5 WG to - jeden zabieg

- łatwe stosowanie - szerokie spektrum zwalczanych chwastów
- bezpieczeństwo - idealny w integrowanych metodach ochrony.

Kukurydza od wielu lat pozostaje wiodącym produktem rolnictwa. Na podstawie obserwacji światowego trendu rozwoju gospodarstwa, z dużym prawdopodobieństwem można przewidzieć, że zapotrzebowanie na kukurydzę będzie rosło. Wynika to z faktu dynamicznego rozwoju technologii umożliwiających jej przetwarzanie już nie tylko na cele żywnościowe, ale również energetyczne, jak i na szereg innych produktów przemysłowych, które do niedawna były możliwe do wytworzenia jedynie jako tzw. syntetyki ropopochodne.

Zwiększające się zapotrzebowanie na kukurydzę jest jednak związane również ze wzrostem wymagań, zarówno względem samego surowca, jak i jakości procesu jego produkcji. Potrzeba uzyskiwania coraz większych plonów, przy jednoczesnym zachowaniu zasad bezpieczeństwa środowiskowego, a w krajach Unii Europejskiej zasad ochrony integrowanej, wymaga wprowadzania coraz bardziej innowacyjnych metod w technologii uprawy.

W sytuacji, gdy nie ma bardzo ścisłych zasad regulujących metody integrowane, szczególnie warto skorzystać z fachowej pomocy. Firma DuPont od wielu lat pozostaje światowym liderem w dziedzinie opracowywania nowatorskich i bezpiecznych rozwiązań dla kukurydzy. Są to nie tylko środki ochrony, ale także nasiona oraz technologie przetwarzania bio-surowca, jakim jest kukurydza.

Jednym z bardzo ważnych elementów technologii uprawy kukurydzy jest prawidłowo zaplanowana i przeprowadzona ochrona przed zachwaszczeniem. Błędy popełnione podczas zabiegów niszczenia chwastów już na starcie, są później praktycznie niemożliwe do naprawienia, gdyż kukurydza jest szczególnie wrażliwa na zachwaszczenie. Objawia się to zawsze bardzo znaczącą stratą plonu. Drajstyczne obniżki plonowania kukurydzy spowodowane obecnością chwastów, nie wynikają jedynie z konkurencji o wodę i składniki pokarmowe. Kukurydza jest wrażliwa na wydzierliny korzeniowe niektórych gatunków chwastów, które mogą wywoływać zamieranie jej systemu korzeniowego. Dlatego nawet nieliczna obecność w pobliżu kukurydzy takich chwastów skutkuje gwałtownym zahamowaniem jej rozwoju i wzrostu. Z gatunków bardziej popularnych, kukurydza nie toleruje sąsiedztwa np. chwastów prosowatych, m.in.: włośnicy zielonej, chwastnicy jednostronnej, gatunków z rodziny rdestowatych oraz komosowatych, np. komosy białej.

W warunkach konieczności przestrzegania zasad ochrony integrowanej, pierwszym krokiem przy podejmowaniu decyzji o chemicznym zwalczaniu chwastów jest ocena faktycznego stanu i stopnia zachwaszczenia. Uwzględnić przy tym trzeba skład gatunkowy chwastów i ich fazy rozwojowe, a także ich rozmieszczenie na polu. Sam początkowo po-

wolny wzrost kukurydzy sprzyja masowym wschodom bardzo wielu gatunków chwastów, zarówno wcześniej jak i późno wschodzących.

Zależnie od przebiegu warunków pogodowych wiosną, czas na podjęcie właściwej decyzji o zwalczaniu chwastów w terminie powschodowym może okazać się dość krótki, szczególnie w przypadku wielohektarowych plantacji. Dlatego dobór najwłaściwszego herbicydu będzie tak bardzo istotny.

Duża różnorodność gatunkowa chwastów wymaga zastosowania herbicydów o bardzo szerokim spektrum działania. Dzięki temu łatwiej jest dobrać program najlepszy do aktualnego stanu zachwaszczenia. Jednak z uwagi na wspomniany wcześniej, stosunkowo krótki czas do wykonania zabiegu oraz wymóg ograniczenia ilości środków i zabiegów, najlepiej wybierać takie rozwiązania, które zapewniają najlepszą skuteczność bez konieczności stosowania poprawek.

Środkiem spełniającym powyższe kryteria jest **Hektor[®] Max 66,5 WG**.

Szerokie spektrum zwalczanych gatunków ułatwia prowadzenie ochrony integrowanej, gdyż umożliwia zlikwidowanie zachwaszczenia jednym środkiem, w jednym zabiegu. **Hektor[®] Max 66,5 WG** dzięki odpowiedniemu połączeniu trzech wzajemnie uzupełniających się substancji, uzyskano wzmocniony efekt chwastobójczy. Dlatego też **Hektor[®] Max 66,5 WG** wyjątkowo skutecznie zwalcza bardzo szerokie spektrum - 59 gatunków chwastów jedno i dwuliściennych, w tym np. tak trudne w zwalczaniu i niebezpieczne dla kukurydzy jak rdesty, czy gatunki prosowate. Herbicyd ten charakteryzuje się także bardzo wysoką skutecznością zwalczania chwastów wieloletnich, jak np.: ostrożeń polny, mlecz polny i zwycajny.

Hektor[®] MAX 66,5 WG jest herbicydem selektywnym o działaniu systemicznym. Pobierany jest głównie poprzez liście i szybko przemieszcza się w roślinie, wstrzymując jej wzrost i rozwój. Wzrost chwastów zostaje zahamowany wkrótce po zastosowaniu środka, po czym następuje stopniowe przebarwienie się roślin. Chwasty zamierają całkowicie w czasie 10-25 dni po wykonaniu zabiegu. Herbicyd działa najskuteczniej na młode in-

Ważniejsze gatunki chwastów zwalczane przez herbicyd Hektor[®] Max 66,5 WG

Gatunki jednoliściennne

chwastnica jednostronna, perz właściwy, owies głuchy, wiechlina roczna, włośnica zielona, włośnica sina, wyczyńiec polny, palusznik krwawy, życica trwała, proso, trawa Johnsona (Sorgo).

Gatunki dwuliściennne

bodiszek drobny, bniec, bieluń dziedzierrzawa, chaber bławatek, dymnica pospolita, fiołek polny, gwiazdnica pospolita, jasnota purpurowa, jasnota różowa, komosa biała, krzywoszyj polny, łoboda rozłożysta, mak polny, maruna bezwonna, mlecz polny, przytulia czepna, przetacznik perski, psianka czarna, rdest powojowy, rdest ptasi, rumian polny, szarłat szorstki, tasznik pospolity, tobołki polne, poziewnik szorstki, żótlica drobnokwiatowa, samosiewy rzepaku, powój polny, szczyr roczny, rdest plamisty, rzodkiew Świrzepa, świrzepa pomarszczona, solanka kolczysta, starzec, gorczyca polna, wilczomlecz obrotny.

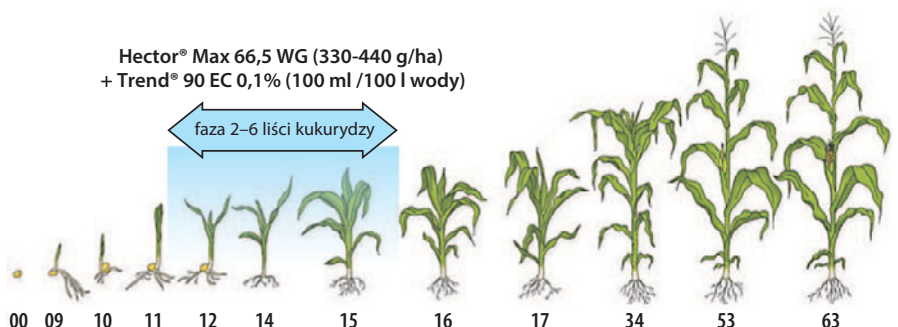
tensywnie rosnące chwasty. Ciepła i wilgotna pogoda przyspiesza działanie środka, chłodna i sucha może je nieco opóźnić.

Hektor[®] Max 66,5 WG przeznaczony jest do stosowania powschodowego w fazie 2-6 liści kukurydzy, w szerokim zakresie faz rozwojowych chwastów. Powinien być zastosowany, gdy większość roślin perzu osiągnęła wysokość 15-20 cm, rośliny chwastnicy jednostronnej znajdują się w fazie od 3 liści do końca fazy krzewienia, a większość chwastów dwuliściennych znajduje się w fazie 2-4 liści.

Zgodnie z zaleceniami ochrony integrowanej dawkę **Hektor[®] Max 66,5 WG** można dostosować do aktualnego zachwaszczenia pola. Herbicyd ten stosuje się w zakresie dawek 330 - 440 g/ha, najlepiej ze wspomaganym Trend[®] 90 EC. Wyższą dawkę (440 g/ha) zaleca się, jeśli na polu występuje znaczne nasilenie chwastów szczególnie uciążliwych, takich jak np.: komosa biała, rdesty, powój polny oraz perz właściwy.

Jacek Czernichowski

Najlepsza pora na zastosowanie środka Hektor[®] Max 66,5 WG





44 tys. nowych miejsc pracy na wsi

Program Rozwoju Obszarów Wiejskich na lata 2007 - 2013 pomógł w utworzeniu 44 tys. nowych miejsc pracy. Powstały one dzięki pomocy finansowej udzielonej przedsiębiorcom i rolnikom przez Agencję Restrukturyzacji i Modernizacji Rolnictwa w ramach dwóch działań: „Tworzenie i rozwój mikroprzedsiębiorstw” oraz „Różnicowanie w kierunku działalności nierolniczej”.

Przedsiębiorczość mieszkańców terenów wiejskich oraz małych miasteczek, wsparta środkami z Agencji, zaowocowała powstaniem lub rozwojem m.in. przedszkoli, salonów fryzjerskich, restauracji, placówek handlowych, warsztatów samochodowych, fabryczek mebli, zakładów budowlanych, a także firm świadczących usługi informatyczne czy księgowe. Jak często z satysfakcją podkreśla w publicznych wystąpieniach prezes ARiMR Andrzej Gross - Polska prowincja nie tylko pięknieje w oczach, ale przybiera tam także miejsc pracy i poprawia się znacznie jakość życia.

Te pozytywne zmiany są zgodne z założeniami Wspólnej Polityki Rolnej Unii Europejskiej. Tworzenie nowych miejsc pracy jest kluczowym ich elementem, gdyż wieś, obok swojej tradycyjnej roli producenta żywności, coraz bardziej zyskuje na znaczeniu jako przestrzeń działalności gospodarczej niezwiązanej z rolnictwem i przestrzeń życiowa mieszkańców wsi pracujących w miastach. Dlatego na terenach wiejskich niezbędne jest tworzenie warunków do zrównoważonego rozwoju tych obszarów, poprawy jakości życia, aktywizacji ekonomicznej i społecznej, a także do zwiększania dostępności i poziomu usług. Działanie „Tworzenie i rozwój mikroprzedsiębiorstw” chyba w największym stopniu służy realizacji tych zadań. Pomoc z niego kierowana jest do mieszkańców obszarów wiejskich nie zajmujących się rolnictwem, czyli do osób, które nie są w pełnym zakresie ubezpieczone w KRUS. Wysokość wsparcia zależy od liczby nowo powstałych miejsc pracy. I tak za utworzenie jednego miejsca można otrzymać 100 tys. zł, dwóch - 200 tys. zł, a za powstanie trzech i więcej - 300 tys. zł. ARiMR refunduje 50% kosztów poniesionych na „zbudowanie” miejsca pracy, przy czym muszą to być tzw. koszty kwalifikowalne. Dodatkowo, żeby nie stracić przyznanego wsparcia, takie nowo powstałe miejsca pracy trzeba utrzymać przez 2 lata, licząc od momentu otrzymania pomocy.

Budżet na „Tworzenie i rozwój mikroprzedsiębiorstw”, zarezerwowany w PROW 2007- 2013, wynosi prawie 4,5 mld zł. Podczas dotychczasowych 4 naborów Agencja przyjęła ponad 45 tys. wniosków, w których beneficjenci ubiegali się

o przyznanie im w sumie ponad 8,9 mld zł. Ponieważ jednak wiele ze złożonych wniosków nie można było zakwalifikować do pozytywnego rozpatrzenia, bo zawierały błędy, bądź wnioskujący wycofali je, lub też dlatego, że zostały złożone przez osoby, które są mieszkańcami dużych miast, nie ma pewności, że cały limit uda się wykorzystać. Być może, by pieniądze na „Tworzenie i rozwój mikroprzedsiębiorstw” się nie zmarnowały (trzeba je rozliczyć, jak zresztą cały PROW 2007-2013, do końca 2015 r.), niewykorzystaną część trzeba będzie rozdysonować w ramach innych działań. Do tej pory ARiMR podpisała umowy o przyznaniu pomocy na „Tworzenie i rozwój mikroprzedsiębiorstw” z ponad 12 tys. przedsiębiorców, na łączną kwotę 2,3 mld zł. Agencja uznała, że spełnili oni formalne kryteria i złożyli prawidłowo wypełnione wnioski. Na razie, po rozliczeniu zrealizowanych inwestycji, ARiMR przekazała mikroprzedsiębiorcom ok. 1,5 mld zł. Dzięki tym pieniądzązom na terenach wiejskich powstało ponad 25 tys. nowych miejsc pracy.

Nowe miejsca pracy niezwiązane z rolnictwem tworzą na wsi także rolnicy lub ich współmałżonkowie oraz domownicy. Tu z pomocą przychodzi wsparcie z działania „Różnicowanie w kierunku działalności nierolniczej”. Na tę pomoc Agencja dysponowała kwotą 1,47 mld zł. Była ona przeznaczona dla rolników, którzy poprzez rozwój działalności pozarolniczej chcieli zróżnicować źródła swoich dochodów. ARiMR przyjęła 29 tys. wniosków na kwotę 2,6 mld zł. Dotychczas podpisano ponad 15 tys. umów na łączną kwotę 1,3 mld zł. Agencja obecnie rozpatruje jeszcze 645 wniosków i wszystko wskazuje, że w tym wypadku limit środków na to działanie zostanie w pełni wykorzystany.

O pieniądze na tworzenie nowych miejsc pracy na wsi można ubiegać się także za pośrednictwem lokalnych grup działania funkcjonujących w gminach oraz urzędów marszałkowskich. Służą temu działania zapisane w PROW 2007-2013 w tzw. Osi Leader. W tym przypadku ARiMR nie rozpatruje wniosków, a jedynie pełni funkcję agencji płatniczej. Dotychczas dzięki temu wsparciu powstało ponad 3 tys. miejsc pracy.

Utworzenie przy wsparciu z PROW 2007-2013 w sumie 44 tys. nowych miejsc pracy na terenach wiejskich cieszy, zwłaszcza że z pewnością powstało ich jeszcze więcej. Wynika to z tego, że po powstaniu nowej, nawet małej firmy, tworzy się wokół niej sieć powiązań biznesowych, a te powiązania generują kolejne miejsca pracy. Działa stara zasada: „pieniądz robi pieniądz”.



Ewidencja zabiegów – skuteczna pomoc

Przygotowania do sezonu należy rozpocząć od analizy „Ewidencji zabiegów” wypełnionych w minionym roku oraz dwa lata temu (czyli w 2012 r.). Na podstawie tych zapisów ustalić trzeba, jakich środków, i w których terminach użyć należy w bieżącym sezonie. Oto kilka podpowiedzi i przypomnień odnośnie do tworzenia programu ochrony indywidualnego dla danego gatunku rośliny uprawianej w gospodarstwie. Będzie to pomocne chociażby w stworzeniu listy środków ochrony roślin, od których zaczniemy sezon, a więc po które sięgniemy w sklepie jako po najpotrzebniejsze na start.

Zastosowanie się do poniższych zaleceń pozwoli również na uniknięcie problemów z coraz poważniejszym zjawiskiem, jakim jest uodparnianie się agrofagów na substancje aktywne środków ochrony roślin często stosowanych.

Lepiej zapobiegać...

Fungicydy kontaktowe, działające na roślinie powierzchniowo, używane do stosowania zapobiegawczego to grupa agrochemikaliów, na którą sprawcy chorób z trudem się uodparniają. W większości przypadków, mimo wielokrotnego używania, wciąż

ich skuteczność jest satysfakcjonująca. Produkty te powinny być głównie stosowane profilaktycznie, aby zabezpieczyć roślinę przed patogenami, czyli by nie doszło do porażenia i rozwoju mikroorganizmu chorobotwórczego w roślinie. Mimo analogicznego działania, zawierają one jednak różne substancje aktywne. Dlatego, jeśli konieczność tego wymaga, do zabiegów następczych należy wybierać środki zawierające inne substancje aktywne, należące do innej grupy chemicznej. Nie powinno się przesadzać z liczbą zabiegów prowadzonych tym samym fungicydem.

Ile razy w sezonie sięgnąć po jedną substancję aktywną?

Dobra praktyka ochrony roślin wskazuje, że w sezonie nie powinno się używać środków z tej samej czy analogicznej, pod względem działania, grupy chemicznej więcej niż 2 lub 3 razy w sezonie. Zalecenie to dotyczy wszystkich środków ochrony roślin, ze szczególnym podkreśleniem interwencyjnych czy wyniszczających.

Do obu ww. grup zaliczają się zarówno fungicydy, jak i zoocydy. O ile porażeniu roślin przez patogeny możemy zapobiec, o tyle takie działanie jest dość skomplikowane, a nie-

Ewidencja zabiegów* wykonanych przy użyciu środków ochrony roślin

Lp.	Nazwa rośliny, produktu roślinnego lub przedmiotu	Powierzchnia uprawy roślin lub obiektów magazynowych (ha, m ²)	Powierzchnia, na której wykonano zabieg (ha, m ²)	Termin wykonania zabiegu	Zastosowany środek ochrony roślin		Przyczyna zastosowania środka ochrony roślin (np. nazwa agrofaga, cel)**	Uwagi (np. warunki pogodowe, faza wzrostu rośliny uprawnej)
					nazwa	dawka (kg, l/ha), stężenie (%)		
1	2	3	4	5	6	7	8	9

*Ewidencja powinna być przechowywana co najmniej przez 3 lata od dnia wykonania zabiegu ochrony roślin. Kto nie prowadzi ewidencji zabiegów wykonanych przy użyciu środków ochrony roślin lub nie przechowuje tej ewidencji przez dwa lata — podlega karze grzywny.

**wskazać sposób realizacji wymagań integrowanej ochrony roślin

jednokrotnie właściwie niemożliwe, w przypadku szkodników. Na świecie powszechnie używane są syntetyczne feromony imitujące te owadzie. Produkty takie mają na celu dezorientację szkodników, czyli m.in. skierowanie agrofaga w obszar, na którym nie wyrządzi szkód bezpośrednich czy nie będzie stanowił zagrożenia pośrednio (tj. nie dojdzie do kopulacji, przez co liczebnie zostanie ograniczona populacja w kolejnych pokoleniach, aż do jej całkowitego „wyeksploatowania” się). Niestety w Polsce używa się znikomej ilości takich środków.

Dlatego też po zajęciu infekcji czy pojawieniu się na plantacji szkodników sięgamy po fungicydy albo zoocydy o działaniu interwencyjnym. Działają one dość specyficznie na agrofaga, powodując zaburzenia pewnych reakcji (np. syntezy związków budulcowych) lub układu (np. nerwowego) czy zwiększając przepuszczalność błon komórkowych. Częste działanie na dany organizm bodźcem o takim samym mechanizmie sprawia, że na ten impuls z czasem wykształca się mechanizm obronny, w czego efekcie organizm ten funkcjonuje później bez zakłóceń. W taki właśnie sposób powstaje zjawisko uodpornienia agrofaga na dany czynnik lub substancję. Aby zapobiec temu niekorzystnemu zjawisku, zaleca się przestrzeganie podanej w etykiecie rejestracyjnej liczby zabiegów danym preparatem dozwolonych w jednym sezonie. Zabiegi następcze powinno się wykonywać środkiem zawierającym substancję aktywną z innej grupy chemicznej i o innym mechanizmie działania. Wskazana jest zatem rotacja środków. W nielicznych tylko przypadkach dopuszcza się użycie tej samej substancji aktywnej w bloku dwuzabiegowym, ale już jako kolejny należy zastosować inaczej działający produkt. Przeciwdziałać odporności może także stosowanie mieszanin (handlowych bądź zbiornikowych) substancji o odmiennym mechanizmie działania.

W przypadkach stwierdzenia braku skuteczności wynikającego z uodpornienia się agrofaga, na skutek błędów w ochronie, w tym także wynikających z błędów zaistniałych w sąsiednich gospodarstwach, należy zaniechać stosowania substancji lub wszystkich środków z grupy chemicznej, do której dana substancja należy. Dojść mogło bowiem do powstania odporności krzyżowej (tj.



nie tylko na ten, często lub w nadmiernej ilościach stosowany środek, ale także na inne, o podobnej budowie). W takich przypadkach analiza „Ewidencji zabiegów” jest szczególnie wskazana, aby uzmysłowić sobie o jaki produkt/grupę produktów może chodzić i wyeliminować je z użycia w danym sezonie a nawet w dwóch kolejnych latach. Tylko wykluczenie bodźca pozwala na odbudowanie populacji, w której składzie znowu przeważać będą osobniki wrażliwe, poddające się działaniu środka. W przeciwnym razie nie tylko skuteczność zabiegu będzie zerowa, ale straty ekonomiczne dotkliwe dla kieszeni.

Racjonalne postępowanie – wymagane

Warto wziąć pod uwagę powyższe zalecenia, szczególnie gdy korzystamy z tak skutecznych i nielicznych w doborze środków jak Topsin M 500 SC (z wąskiej grupy benzimidazoli) czy selektywnych preparatów do zwalczania przedziorków – akarycydów. Dostępna w Polsce grupa akarycydów pozwala na racjonalną ochronę roślin przed roztoczami oraz ich

rotację, gwarantującą kompleksową likwidację wszystkich stadiów rozwojowych tych szkodników. Możliwe jest także tworzenie mieszanin zbiornikowych pozwalających na eliminację zagrożenia jednym zabiegiem. Trzeba zatem dbać o te akarycydy i postępować zgodnie z dobrą praktyką ochrony roślin, aby korzystać z nich długo i przede wszystkim skutecznie chronić polskie uprawy.

W okresie kwitnienia upraw używanie większości zoocydów jest zakazane, dlatego warto środek Mospilan 20 SP zostawić do stosowania właśnie w tym momencie rozwoju roślin. Zabiegi poprzedzające kwitnienie wykonajmy innymi środkami, a te w trakcie kwitnienia prowadźmy środkami neutralnymi i bezpiecznymi dla pszczoły miodnej oraz dziko żyjących zapylaczy. Pisząc o kwitnieniu mamy na myśli nie tylko roślinę uprawną, ale również chwasty czy rośliny dziko rosnące na miedzach. Tylko takie rozsądne działanie, polegające na dbałości o środowisko sprawi, że bezpieczna polska żywność będzie poszukiwana przez konsumentów na całym świecie.

Źródło: Sumi-Agro

Fungicydy na choroby grzybowe w rzepaku

Zastosowanie zbilansowanego nawożenia uwzględniającego potrzeby rzepaku, dobór odmiany, termin i norma wysiewu to bardzo istotne czynniki warunkujące wysoki plon. Należy jednak pamiętać, iż utrzymanie plantacji wolnych od chorób to także priorytet producentów. Stanowi to gwarancję uzyskania satysfakcjonujących plonów o dobrych parametrach jakościowych. Jeśli na plantacjach pojawią się patogeny, trzeba bezzwłocznie interweniować. Aby skutecznie walczyć z chorobami grzybowymi, należy monitorować plantację, znać charakterystykę wysianej odmiany, stosować odpowiednią agrotechnikę, znać objawy chorób, by można było im skutecznie przeciwdziałać oraz zastosować efektywny preparat, zawierający substancję aktywną, na którą patogen nie jest uodporniony. Aby produkcja rzepaku była rentowna, niezbędna jest prawidłowa i racjonalnie prowadzona ochrona przeciwko grzybom powodującym choroby. Każdego roku obserwuje się kilkunastoprocentowe straty w plonie, które są spowodowane tymi patogenami. Brak odpowiedniej ochrony skutkować może nawet 50 % zniżką plonu.

Najczęściej występujące choroby w uprawie rzepaku to zgnilizna twardzikowa, czerń krzyżowych i szara pleśń.

Rozwojowi zgnilizny twardzikowej sprzyja wysoka wilgotność i opadające płatki kwiatowe, pozostające w rozwidlonych łodygach i u nasady liści rzepaku – występują tam odpowiednie warunki dla rozwoju grzyba. Na łodygach powstają jasne plamy z nalotem białej, puszystej grzybni. Plamy te, wraz z rozwojem patogenu obejmują cały obwód łodygi, a w jej wnętrzu tworzą się czarne skleroty – organy przetrwalnikowe grzyba. Niezwalczana choroba prowadzi do zamierania roślin.

Czerń krzyżowych to choroba, której źródłem infekcji są resztki pożywnie chorych roślin, nasiona i inne

porażone rośliny. Grzyb powodujący tę chorobę może porażać rośliny w trakcie całego okresu wegetacyjnego. Na liściach rzepaku pojawiają się koncentryczne, ciemnobrązowe plamy z jaśniejszymi i ciemniejszymi przebarwieniami. Z liści choroba rozprzestrzenia się na pęd główny i pędy boczne. Plamy występują też na łodydze. Źródłem infekcji są porażone resztki roślinne i zakażone nasiona. Rozwojowi choroby sprzyja duża wilgotność powietrza i temperatura powyżej 20°C. Może ona powodować zmniejszenie plonu do 30%.

Szara pleśń na ogół pojawia się przy wysokiej wilgotności powietrza. Jej objawy – szary, często pyłący nalot – można zaobserwować na wszystkich organach nadziemnych rośliny.

Po wystąpieniu opadów strefy nalotu stają się białe, mogą być mylone z objawami zgnilizny twardzikowej. Choroba występuje corocznie, przede wszystkim w gęstych, wyległych zasiewach. W rzepaku, podobnie, jak czerń krzyżowych, może powodować straty w plonie rzędu 30%, zwłaszcza w sezonach z deszczową pogodą.

Prawidłowe rozpoznanie sprawców chorób jest niezbędne przy wyborze odpowiedniego preparatu do wykonania zabiegu. Generalnie walka z najczęściej występującymi grzybami na plantacji rzepaku, po prawidłowej identyfikacji grzybów, nie powinna przysporzyć rolnikom wielu problemów. Oczywiście, podczas wykonywania oprysku należy przestrzegać podstawowych zasad, by zabieg okazał

się skuteczny. Trzeba pamiętać, iż wykonanie oprysku w trakcie opadów deszczu jest nieefektywne, że preparaty należy stosować zgodnie z etykietą-instrukcją stosowania środków. Ważnym zagadnieniem, w przeciwdziałaniu uodparniania się grzybów na fungicydy, jest także naprzemienne stosowanie preparatów zawierających substancje aktywne z różnych grup chemicznych. Decydując się na wykonanie oprysku należy dokonać jeszcze wyboru preparatu, który skutecznie rozwiąże problem chorób grzybowych w uprawie rzepaku. Rozwiązań dostępnych na rynku jest bardzo wiele. Co prawda ostatnio wycofano kilka substancji aktywnych, części środków kończy się okres rejestracji. Jednak paleta dostępnych preparatów jest nadal bogata. Ciekawym rozwiązaniem jest zastosowanie preparatu, który zwalcza szeroki zakres chorób. Przykładem takiego środka jest na przykład Impact 125 SC, który świetnie radzi sobie ze sprawcami wymienionych chorób w uprawie rzepaku. Jest to najsilniejszy systemicznie działający środek wśród triazoli. Jest szybko pobierany i rozprowadzony w roślinie. Cechuje się wydłużonym działaniem zapobiegawczym oraz większą odpornością na zmywanie. Fungicydy z grupy triazoli powinno się stosować w temperaturze przekraczającej 10°C. Trzeba także pamiętać, że triazole należą do grupy najczęściej wykorzystywanych do zwalczania patogenów grzybowych na plantacjach rzepaku. W związku z tym decydując się na wybór preparatów opartych na tych związkach, do kolejnego zabiegu należy użyć fungicydu opartego o substancję aktywną pochodzącą z innej grupy chemicznej. Tylko takie prewencyjne działanie zmniejszy ryzyko pojawiania się ras grzybów odpornych na zastosowane preparaty.



Stosowanie skutecznych fungicydów zapewnia ochronę przed chorobami grzybowymi, wpływając jednocześnie na poprawienie kondycji roślin.

Anna Rogowska

SaMASZ

MASZYNY ROLNICZE I KOMUNALNE

WYGRAJ AUTO
Z SaMASZEM !



www.konkurs.samasz.pl



KOSIARKI DYSKOWE I BĘBNOWE

- szybka i prosta wymiana noży
- regulacja wysokości koszenia
- 3 pozycje transportowe



PRZETRZĄSACZE I ZGRABIARKI

- perfekcyjne przetrząsanie i zgrabianie
- solidna i hermetyczna konstrukcja
- szybkie składanie do transportu

- EUROPEJSKIE PATENTY
- INNOWACYJNE KONSTRUKCJE
- SERWIS FABRYCZNY DO 48h
- ŚWIATOWA JAKOŚĆ

www.samasz.pl



Premie dla młodych rolników od ARiMR



Od 15 maja do 21 czerwca 2014 r. Oddziały Regionalne Agencji Restrukturyzacji i Modernizacji Rolnictwa będą przyjmowały wnioski o przyznanie pomocy z działania „Ułatwianie startu młodym rolnikom”. Wsparcie to jest finansowane z Programu Rozwoju Obszarów Wiejskich na lata 2007–2013. ARiMR ma do rozdzielenia ok. 800 mln zł.

Zasady i warunki udzielania wsparcia młodym rolnikom w tegorocznym naborze różnią się od obowiązujących w ubiegłych latach. Przede wszystkim zwiększono kwotę pomocy, którą może otrzymać młody rolnik. Teraz premia wyniesie 100 tys. zł, zamiast 75 tys. zł jak poprzednio. Pozostawiono możliwość skorzystania ze wsparcia na „Ułatwianie startu młodym rolnikom” osobom, które prowadziły działalność rolniczą jeszcze przed złożeniem wniosku o przyznanie pomocy, z tym że ten okres został wydłużony w stosunku do minionego naboru. Wcześniej młody rolnik mógł ubiegać się o pomoc gdy prowadził samodzielnie gospodarstwo nie dłużej niż 12 miesięcy, liczone do dnia złożenia wniosku o pomoc, teraz jest to 15 miesięcy. Dłuższy też będzie termin na uzupełnienie wykształcenia przez młodych rolników, w przypadku wystąpienia tzw. siły wyższej. Dotychczas rolnicy mieli na uzupełnienie wykształcenia 3 lata od momentu otrzymania decyzji o przyznaniu wsparcia. Teraz, termin ten został wydłużony do 3 lat i 9 miesięcy, ale tylko w przypadku wystąpienia tzw. siły wyższej np. zamknięcia szkoły, do której uczęszczał rolnik. Ta zmiana dotyczy także beneficjentów z lat ubiegłych, ale muszą oni udokumentować zaistnienie szczególnych zdarzeń losowych, które sprawiły, że wykształcenie zdobyli z opóźnieniem. Do 50 dni skróci się czas jaki będzie miała Agencja na weryfikację oraz pełną merytoryczną ocenę złożonych wniosków. Na dokonanie popra-

wek i uzupełnień w złożonych wnioskach przewidziano 7 dni. W tegorocznym naborze obowiązuje jedna koperta finansowa dla całego kraju, a nie limity przyznawane poszczególnym województwom. O kolejności przysługiwania wsparcia zadecyduje liczba zdobytych punktów, co najmniej 7. Będą one przyznawane na podstawie trzech kryteriów: powierzchnia użytków rolnych – maksymalnie można otrzymać 16 pkt. (im większe gospodarstwo tworzy młody rolnik rozpoczynając swoją samodzielną działalność, tym więcej otrzymuje punktów); wykształcenia młodego rolnika – maks. 5 pkt. (im wyższe wykształcenie tym więcej punktów) oraz stopy bezrobocia w powiecie, w którym położone jest gospodarstwo – maks. 5 pkt. (oznacza to priorytet dla rolników gospodarujących na terenach, na których panuje wysokie bezrobocie).

Pozostałe zasady przyznawania wsparcia z działania „Ułatwianie startu młodym rolnikom” nie zostały zmienione w stosunku do obowiązujących w poprzednich latach.



Trzeba utworzyć gospodarstwo o powierzchni równej co najmniej średniej krajowej czyli 10,42 hektara. W przypadku województw, gdzie średnia powierzchnia gruntów jest niższa od krajowej, na początek wystarczy, aby młody rolnik miał gospodarstwo o powierzchni równej co najmniej średniej wojewódzkiej, z tym że w ciągu 3 lat od otrzymania pomocy musi je powiększyć do średniej krajowej.

PEDROTTI POLSKA SPÓŁKA Z O.O.
wyłączy dystrybutor włoskich przewoźnych suszarni
Pedrotti do zbóż, rzepaku, kukurydzy,
nasion roślin oleistych i strączkowych

SPRZEDAŻ I WYNAJEM SUSZARNI

NABYWCOM SUSZARNI PEDROTTI ZAPEWNIAMY

- możliwość wyboru:
 - modelu: w zakresie pojemności zasypu od 5,5 m³ do 62,5 m³ wersji z wymiennikiem ciepłym lub bez wymiennika,
 - rodzaju napędu: elektrycznego lub od WOM,
 - rodzaju paliwa: oleju napędowego, lekkiego oleju opałowego „Ekoterm”, gazu ziemnego lub skroplonego,
 - wyposażenia dodatkowego: systemu hydraulicznego składania, systemu automatycznego smarowania (także dla suszarni już zakupionych);
- możliwość suszenia ziarna siewnego;
- gwarancję wstępnego oczyszczenia ziarna (system aspiracji Total w wyposażeniu standardowym);
- uzyskiwanie doskonałej jakości suszonego ziarna (o jednorodnej wilgotności, bez zanieczyszczeń, pozbawionego zapachów pleśni i fermentacji, z polyskiem, bez uszkodzeń);
- łatwy montaż i demontaż suszarni do pracy i transportu;
- wieloletnią żywotność maszyn;
- najniższy jednostkowy koszt suszenia ziarna;
- pełną gwarancję na 2 sezony lub 1000 godzin pracy maszyn;
- możliwość zakupu części zamiennych w pełnym asortymencie;
- dyspozycyjność autoryzowanego serwisu.



Co najmniej 70% otrzymanej pomocy, czyli 70 tys. zł. młody rolnik musi przeznaczyć na inwestycje w gospodarstwie.

Aby uprościć rolnikom złożenie wniosków o przyznanie pomocy z działania „Ułatwienie startu młodym rolnikom” Agencja przygotowała

wniosek w wersji elektronicznej, która umożliwia szybkie i poprawne jego wypełnienie oraz zapisanie wprowadzonych danych. To duże ułatwienie

dla rolników. W Oddziale Regionalnym ARiMR można złożyć podpisany wniosek w wersji papierowej. Dostarczenie wraz z wydrukowanym wnioskiem także wersji elektronicznej zapisanej np. na płycie CD/DVD znacznie przyspieszy i usprawni jego dalszą weryfikację.

Tegoroczny nabór wniosków będzie już piątym zorganizowanym przez ARiMR w ramach realizacji PROW 2007–2013. Poprzednie zostały przeprowadzone w latach 2008–2011. ARiMR przyznała wtedy blisko 1,6 mld zł wsparcia. Premie ułatwiające start zawodowy trafiły do ponad 23 tys. młodych rolników. Między innymi dzięki takiemu wsparciu Polska ma najmłodszych rolników spośród wszystkich krajów Unii Europejskiej. Według badań młodzi gospodarze (do 40 lat) stanowią w państwach Wspólnoty tylko 7% ogółu rolników, tymczasem w Polsce ten odsetek sięga aż 13%.

Źródło ARiMR

BEZKONKURENCYJNE NOWE I UŻYWANE PRZEWOŻNE SUSZARNIE PEDROTTI:

- do rzepaku, zbóż i kukurydzy
- do ziarna paszowego, konsumpcyjnego, zbóż nasiennych



- WIELOKROTNIE WYRÓŻNIANE I NAGRADZANE (ZŁOTY MEDAL, HIT POLAGRA)
- SPRAWDZONE I ROZPOZNAWALNE
- NIEZAWODNE W KAŻDYCH WARUNKACH KLIMATYCZNYCH
- ENERGOOSZCZĘDNE I BEZAWARYJNE
- SZEROKI WYBÓR MODELI O WYDAJNOŚCIACH OD 30 DO 380 T/DOBĘ
- PROCES SUSZENIA W PEŁNI ZAUTOMATYZOWANY
- 2 LATA GWARANCJI

Pedrotti Polska Sp. z o.o.

Stolec 1A, 57-200 Ząbkowice Śl., tel./fax 074 817 36 03
biuro@pedrotti.pl www.pedrotti.pl

Pedrotti Polska Sp. z o.o.

WYŁĄCZNY DYSTRYBUTOR NA TERENIE POLSKI



Rozsądne nawożenie

W ciągu ostatnich kilkudziesięciu lat w rolnictwie na całym świecie masowo stosowano środki ochrony roślin i nawozy mineralne, co przyczyniło się do nadmiernej degradacji środowiska naturalnego. Jest to efektem pogoni za wysokimi plonami o jak najwyższej jakości. Pojawiła się groźba wyniszczenia organizmów pożytecznych, rozwoju ras odpornych szkodników na stosowane pestycydy oraz pojawiania się wtórnych patogenów. Nadmierne używanie pestycydów i nawozów mineralnych niekorzystnie wpływa nie tylko na środowisko, ale także na zdrowie ludzi.

Należy zatem wybierać nawozy, które sprzyjają wzrostowi produktywności upraw. Szansą i przyszłością dla rozwoju zrównoważonych metod produkcji rolnej są nawozy z dodatkiem substancji o działaniu biostymulującym. Nawozy te są niezwykle efektywne w zrównoważonym nawożeniu plantacji, gdyż zwiększają odporność roślin na stesy mineralne i środowiskowe. Ponadto stymulują wzrost, rozwój i plonowanie roślin uprawnych oraz zapewniają zaopatrzenie w dostępne formy składników pokarmowych. Ich stosowanie nie tylko gwarantuje prawidłowe odżywienie roślin uprawnych, ale także zapewnia korzystne oddziaływanie na glebę – preparaty te podnoszą jej potencjał plonotwórczy.

Dokarmiają rośliny, a równocześnie powodują zmiany fizyczne w glebie – sprzyjają rozwojowi flory i fauny glebowej, korzystnie wpływają na jej odczyn i przekształcają składniki pokarmowe z form nieprzyswajalnych na przyswajalne dla roślin. Są to produkty przyjazne dla roślin, środowiska glebowego i zdrowia człowieka.

Nowe podejście do odżywiania roślin i gleby zmusza producentów rolnych do zmiany technologii nawożenia. Należy stosować nawozy, które działają wielopłaszczyznowo. Samo uzupełnianie składników pokarmowych nie jest działaniem wystarczającym. Konieczne jest wprowadzanie z nawozami dodatków, które poprawią parametry gleby decydujące o jej żyzności. Nale-

ży stosować metody zabezpieczania gleby w taki sposób, by stworzyć roślinom jak najlepsze warunki do wzrostu i rozwoju oraz należy dbać o dobrą kondycję gleb, gdyż to ona warunkuje wielkość i jakość plonu. Jest czynnikiem determinującym rentowność produkcji. Nawożenie plantacji, odżywianie roślin jest niezbędnym zabiegiem agrotechnicznym. Nie można jednak zapominać o odżywianiu gleby. W Polsce w znacznej mierze gleby są zakwaszone. Ich użytkowanie wiąże się z koniecznością wapnowania, dzięki czemu podnosimy pH, co wpływa na ożywienie życia biologicznego w glebie oraz podnosi wykorzystanie składników pokarmowych przez rośliny uprawne. Wapnowanie gleb jest

OCZEKUJĘ WIĘCEJ OD STALI SPECJALNYCH, KTÓRE WYBIERAM

Ruukki oferuje innowacyjne stale w pakiecie z usługami, efektywnością działania i wsparciem klienta:

- + najlepsze w swojej klasie stale trudnościeralne i wysokowytrzymałe
- + lokalna obsługa klienta i wsparcie techniczne
- + szybkie i dokładne dostawy

ruukki
Raex®

TRUDNOŚCIERALNA
STAL RAEX

ruukki
Optim®

WYSOKOWYTRZYMAŁA
STAL OPTIM

STALE SPECJALNE RUUKKI STANOWIĄ NOWĄ DEFINICJĘ JAKOŚCI.

www.ruukki.pl/stalespecjalne

tel. 502 190 905

RUUKKI
LIVING. WORKING. MOVING.

standardowym zabiegiem agrotechnicznym, wykonywanym co kilka lat przez większość rolników. Oprócz tradycyjnego wapnowania warto także stosować nawozy NPK, które wzbogacone zostały o wapń. Taki wybór gwarantuje stworzenie dogodnego dla roślin mikro pH w obrębie systemu korzeniowego – rozwijająca się roślina może w optymalny sposób skorzystać z zasobów składników pokarmowych dostępnych w glebie. Bardzo dobrym przykładem tego typu preparatów są nawozy zawierające mezocalc – naturalny węglan wapnia. Dzięki jego wysokiej reaktywności (rozpuszczalności) bardzo szybko wpływa on na podniesienie mikro pH gleby w obrębie systemu korzeniowego, co w znacznym stopniu zwiększa dostępność składników pokarmowych, a jednocześnie przyspiesza rozwój roślin. Ponadto minerał ten jest rezerwuarem wapnia dla roślin, poprawia strukturę gleby, stymuluje rozwój systemu korzeniowego, zapewnia lepsze kiełkowanie i krzewienie się roślin. Nawozy z wysoką zawartością reaktywnego wapnia polecane są w uprawach rolniczych, sadowniczych i warzywniczych.

Mając dostępne składniki pokarmowe w glebie powinniśmy wpłynąć na ich efektywne pobranie i wykorzystanie przez rośliny. Tylko w ten sposób zapewnimy roślinom prawidłowy rozwój, czego efektem końcowym będzie wysokiej jakości, optymalny plon.

Warto zastosować preparaty nowej generacji wzbogacone o komponenty zawierające filtry z alg. Wykazują one zdecydowanie wyższą skuteczność w porównaniu z tradycyjnymi nawo-

zami. Dzięki opracowanym technologiom przetwarzania alg morskich udało się z nich wyekstrahować ważne dla upraw polowych związki, które stymulują wiele procesów fizjologicznych w roślinach. Związki te mogą być podawane zarówno z nawozami płynnymi, jak i doglebowymi. Doskonale wiemy jak ważnym elementem rośliny jest system korzeniowy. O jego stymulację dbamy stosując różne zabiegi agrotechniczne, jednak najlepsze efekty daje zastosowanie nawozów doglebowych zawierających aminopurinę. Naukowcy dowiedli, że ma ona działanie prowokujące rozwój pewnych etapów wegetacyjnych, w tym rozwój korzenia. Warto więc wybrać nawóz wapniowy o szerokim spektrum działania i zawierający dodatkowo mechanizm uruchamiający „pompę wapniową” stymulującą pobieranie wapnia przez rośliny z gleby. Przykładem tego typu nawozów są te zawierające kompleks Physio Plus, czyli aminopurynę i mezocalc.

Mówiąc o optymalizacji nawożenia nie sposób ominąć tematu najważniejszego składnika plonotwórczego, jakim jest azot. Decyduje on o wielkości i jakości plonu. Jest niezbędnym elementem syntezy cząsteczek białka – podstawowego budulca wszystkich żywych organizmów. Niedobór azotu powoduje nie tylko spadek plonu, ale i zahamowanie wzrostu i rozwoju rośliny. Stosujemy go w bardzo dużych ilościach licząc na to, że przełoży się on bezpośrednio na wysoki plon. I jest w tym dużo racji! Niemniej efektywność działania azotu zależy także od dostępności innych składni-



ków pokarmowych: siarki, magnezu, cynku... i nie tylko. Wśród oferowanych na rynku nawozów azotowych dostępne są również takie, których efekt plonotwórczego działania azotu wspomagany jest przez naturalną substancję o działaniu biostymulującym N PRO. Dzięki jej obecności roślina szybciej pobiera i przetwarza azot do związków organicznych budując swój plon, co także w znacznej mierze ogranicza kumulację szkodliwych dla zdrowia ludzkiego azotanów. W tym przypadku dbamy nie tylko o racjonalizację nawożenia azotem, ale również o zdrowie konsumentów.

Opisane przykłady racjonalizacji nawożenia nawozami granulowanymi poprzez wykorzystanie naturalnych substancji o działaniu biostymulującym, to tylko część tego, co można wnieść do obecnie stosowanych technologii. Chodzi przede wszystkim o to, aby zacząć odżywiać nasze uprawy, a nie tylko je nawozić. Aby to zrozumieć, należy poznać potrzeby pokarmowe konkretnych roślin oraz ich procesy fizjologiczne, by móc w sposób efektywny odżywić plantację.

Kolejnym szerokim zagadnieniem jest dokarmianie dolistnie roślin nawozami płynnymi, gdzie również poprzez stosowanie naturalnych substancji o działaniu biostymulującym podnosimy jego efektywność oraz wzmacniamy naturalną odporność roślin na działanie czynników stresowych.

Paweł Kocel



LATO z ZETOREM

Kup **Forterę** lub **Forterę HSX**
i odbierz dofinansowanie
w wysokości do

9000zł

Szczegóły u najbliższych dealerów
oraz na www.zetor.pl



Ciągnik to Zetor. Od 1946 roku.

Zetor
FINANCE

Sprawdzone na każdym polu

www.agrola.com.pl



Agrola 400/12m/M



Agrola 600/15m/M



Agrola 800/18m/M



Agrola 3000vp/18m/M



*zadzwoń 25 676 01 30; 25 676 01 31
lub napisz info@agrola.com.pl
prześlemy pełną ofertę*



Agrola 2000v/18m hyd.



Agrola 2000v/15m hyd.



Agrola 2000v/18m

Producent: opryskiwaczy sadowniczych, opryskiwaczy polowych, wózków sadowniczych, belek herbicydowych i wałów przegubowo-teleskopowych

Rośliny sadownicze po kwitnieniu

– dokarmianie

Na wysokość plonów i jakość owoców mają wpływ trzy fazy, gdzie pierwsza z nich to budowa potencjału polegająca na wytworzeniu dobrych pąków kwiatowych (trwa od końca czerwca poprzedniego roku aż do kwitnienia w roku bieżącym). Druga faza to dalsze tworzenie potencjału w postaci młodych zawiązków – trwa od kwitnienia do drugiej połowy czerwca. W trzeciej fazie (od opadu czerwcowego do zbioru owoców) możemy się już tylko starać o maksymalne wykorzystanie stworzonego wcześniej potencjału.



Faza druga trwa bardzo krótko, ale jest chyba najważniejszym okresem w budowaniu wysokiej jakości plonu. Charakteryzuje się niezwykle dużym zużyciem składników pokarmowych i ogromną „rozrzutnością” jeśli chodzi o zużycie energii, której spora dawka jest potrzebna roślinom już do zakwitnięcia. Większość kwiatów spada z drzewa zaraz po kwitnieniu, a opad ten jest tym silniejszy im więcej ich było. Mogliśmy taką zależność zauważyć wiosną zeszłego roku, kiedy to po bardzo ciepłym lecie i długiej jesieni w 2012 roku drzewa jabłoni zawiązały pąki kwiatowe nawet na pąkach bocznych długopędów. W efekcie kwitnienie w 2013 w większości sadów było niezwykle obfite, ale opad kwiatów bezpośrednio po tym również był nadzwyczaj silny. Drzewa bronią się przed nadmiernym owocowaniem, ponieważ stwarza ono gorsze warunki dla rozwoju nasion, prowadzi też do osłabienia kondycji i obniża zdolność do przetrwania zimy. Zupełnie inaczej było

w sadach, gdzie nadzwyczajne plonowanie drzew w 2012 roku spowodowało ich wejście w przemienne owocowanie – częstym przykładem były jabłonie odmiany *Gloster*. Kwatery tej odmiany w 2012 r. biły rekordy wydajności, ale niektóre z nich (zwłaszcza te rosnące na silniejszych podkładkach) bardzo słabo kwitły w 2013 r. Jednak mała ilość kwiatostanów spowodowała brak konkurencji pomiędzy nimi, co pozwoliło im na swobodne wykorzystanie dostępnej energii i świetne zawiązanie owoców (często po 4–5 z każdego kwiatostanu).

W przeciągu tygodnia od kwitnienia zazwyczaj spadają wszystkie zawiązki niedostatecznie zapłodnione i zaczynają się intensywne podziały komórkowe w pozostałych. W tym czasie rośliny mają zwiększone zapotrzebowanie i zużycie większości składników pokarmowych, następuje gwałtowny przyrost masy liściowej. Wszelkie zakłócenia w pobieraniu i wykorzystaniu składników pokarmowych odbija-

ją się później negatywnie nie tylko na wielkości, ale także i na jakości plonu. Musimy więc dopilnować, aby „fabryka” pracowała „pełną parą”. Pamiętajmy, że nawet chwilowy niedostatek jednego ze składników uniemożliwi pełne wykorzystanie pozostałych. Ważne jest więc zagwarantowanie, że znajdą się one w odpowiednim miejscu i we właściwym momencie – z tego powodu korzystamy z dokarmiania poza korzeniowego nawet wówczas, gdy analizy wskazują właściwą zasobność gleby.

Ze względu na ogromne zużycie przez rośliny energii w okresie pomiędzy kwitnieniem a opadem czerwcowym, spośród wielu składników pokarmowych na szczególną uwagę zasługuje fosfor, który tej energii niejako dostarcza. Bez tego makroelementu nie mogą przebiegać kluczowe procesy fizjologiczne. Jeśli zabraknie fosforu – nie możemy liczyć na właściwe tempo podziałów komórkowych w młodych zawiązkach, co bezpośrednio przekłada się na jakość owoców. Podziały te ustają mniej więcej w połowie czerwca i nie wszystko da się nadrobić w późniejszym czasie. Z zawiązków posiadających dużo komórek łatwo jest uzyskać dorodne owoce o świetnych parametrach przechowalniczych. Co prawda, z zawiązków o małej ilości komórek można wyprodukować duże owoce, ale są one bardziej podatne na choroby fizjologiczne i źle się przechowują.

Podobnie jest z wapniem, który pobierany jest przez młode zawiązki tylko do wielkości orzecha włoskiego. Później, gdy nie ma już podziałów, wraz ze zwiększaniem się objętości komórek następuje stopniowe rozcieńczenie wapnia. Drzewa nadal pobierają ten składnik, ale jest on kierowany do liści i pędów. Dlatego już w maju i w czerwcu zaczynamy dokarmiać

owoce wapniem poza korzeniowo, szczególnie odmiany o większej podatności na gorzką plamistość podskórną (GPP). W przypadku takich odmian jak np. *Mutsu*, *Gloster*, *Szampion*, *Ligol*, czy całej grupy sportów *Jona-gold* – zalecane jest nawet dokarmianie wapniem już w okresie kwitnienia. Oczywiście, w tym szczególnym czasie konieczne jest zachowanie dużej ostrożności – można polecić tylko nawozy wapniowe najlepszej jakości – najlepiej biostymulujące, w których wapń jest skomplexowany aminokwasami pozyskiwanymi z filtratów algowych. Aby drzewo mogło wykarcić odpowiednią ilość dorodnych owoców, nie możemy pozwolić na słabą kondycję liści. Wtedy szczególnego znaczenia nabiera zaopatrzenie w składniki bezpośrednio wpływające na przebieg fotosyntezy i żywotność chlorofilu. Nie może zabraknąć łatwo przyswajalnego azotu i magnezu (wiosną ubiegłego roku, w wyniku obfitych opadów doszło do wymycia dużych ilości tych makroelementów – warto o tym pamiętać i uwzględnić

w programie dokarmiania), a także żelaza, manganu.

Bor i cynk, które w sporych dawkach dostarczaliśmy przed kwitnieniem, mają także swoje zastosowanie w dokarmianiu po kwitnieniu. Cynk, oprócz tego, że uaktywnia wiele enzymów, znacznie poprawia mrozoodporność tkanek roślinnych, a przecież jedną z naszych największych bolączek jest występowanie wiosennych przymrozków, które po kwitnieniu wyrządzają większe szkody niż wcześniej. Cynk jest również współodpowiedzialny za tworzenie auksyn, a to one decydują gdzie popłyną jony wapnia. Bor pełni wielką rolę w okresie kwitnienia, natomiast później o nim zapominamy. Szkoda, ponieważ wspomaga transport wapnia, niezwykle ważne jest więc, aby go nie zabrakło w pierwszym okresie życia zawiązków, kiedy to wapń jeszcze jest do nich kierowany. Często nawozy wapniowe są wzbogacone borem, dlatego stosowanie ich jest bardzo celowe. Ponadto bor zapobiega powstawaniu korka, co warto wykorzystać w produkcji odmian

podatnych na ordzawianie, a także do „leczenia” ran po gradzie.

W drugiej połowie czerwca następuje opad czerwcowy, który związany jest z ogromną konkurencją zawiązków o składniki pokarmowe. Jeśli chcemy mieć corocznie wysokie plony, musimy zadbać, aby całe rośliny były w tym czasie świetnie odżywione, nie tylko zawiązki, ale również liście i mające się za chwilę tworzyć nowe pąki kwiatowe. 6-8 tygodni po kwitnieniu to czas, kiedy w młodych zawiązkach notuje się największą ilość produkowanych przez młode nasiona giberelin – hormony te mogą służyć młodym zawiązkom do walki biochemicznej o składniki pokarmowe nie tylko z innymi, konkurującymi zawiązkami, ale również z sąsiadującymi pąkami. W naszym klimacie przełom czerwca i lipca to czas, kiedy u gatunków ziarnkowych zaczyna się różnicowanie pąków kwiatowych na następny sezon – trudno wtedy przecenić rolę boru, ale wydaje się, że nasza wiedza o znaczeniu tego składnika może się jeszcze znacznie poszerzyć.

Zbigniew Marek

SIPMA

GRUPA
SIPMA

MASZYNY DO SIANOKISZONKI



PRASY ZWIJAJĄCE
stałokomorowe i zmiennokomorowe



OWIJKI BEL
samozaładowcze ze stawiaczem bel

SIPMA S.A., ul. Budowlana 26, 20-469 Lublin, tel. +48 81 44 14 114

www.sipma.pl

ZAGRODA

www.zagrodanowa.pl | 27

Sprostać wymaganiom kapusty

Kapusta głowiasta uprawiana jest na powierzchni około 25 tys. ha. Jej produkcja zajmuje największy areał wśród uprawianych gatunków warzyw w naszym kraju. Przyczyną wzrostu zainteresowania uprawą kapusty w Polsce jest rosnący volumen wywozu zarówno do krajów UE, jak i naszych wschodnich sąsiadów.

Kapusta ma duże wymagania klimatyczno-glebowe: optymalna temperatura wzrostu to 15–20°C, gleba pod uprawę powinna charakteryzować się dużą pojemnością wodną oraz łatwością nagrzewania się, nie powinna mieć tendencji zalewowych (kapusta nie znosi nadmiaru wody – korzeń zalany zaczyna obumierać po 24 godzinach). Należy także pamiętać, że odmiany późne preferują gleby cięższe, a wczesne lżejsze.

Niebagatelne znaczenie w budowie wielkości i jakości plonu ma początkowa faza wzrostu – faza 6–8 liści. Każdy producent powinien starannie dobrać technologię nawożenia szczególnie w tym determinującym rentowność uprawy okresie.

Kapusta głowiasta należy do gatunków szczególnie wymagających pod względem zasobności w składniki pokarmowe oraz poziomu kwasowości gleby. Z uwagi na wysokie ryzyko wystąpienia kiły kapustnych (najgroźniejszego patogenu upraw kapustnych) stanowisko pod uprawę tego

warzywa powinno mieć pH na poziomie 6,5–7,5 (jednym z czynników sprzyjających rozwojowi tej choroby w glebie jest bowiem kwaśne środowisko). Jak każde nawożenie, tak i wapnowanie powinniśmy przeprowadzić po uprzedniej analizie gleby. Do podniesienia pH gleby stosujemy wysoko reaktywne wapno tlenkowe lub wapno węglanowe (wolniej reaguje, jego działanie rozłożone jest w dłuższym czasie). Samo odkwaszanie gleby nie jest jedynym powodem wykonania zabiegu. Istotna jest także zawartość wapnia pokarmowego, które jest dostępne dla rośliny. Jedną z chorób kapusty powodowaną niedoborem tego pierwiastka w glebie jest Tipburn, czyli brunatnienie główek. Choroba daje o sobie znać w momencie niedostępności wapnia w formie przyswajalnej przez roślinę. Efektywną technologią redukującą te zagrożenia jest zastosowanie nawozów wapniowych, które w swoim składzie zawierają mezo-calc. Jest to wysoce reaktywny i łatwo przyswajalny wapń pozyskiwany z oce-

anicznych złóż pochodzących z ery mezozoicznej. Zawarty w nim węglan wapnia jest bardzo wysoce reaktywny, tzn. że ze względu na swoją porowatą strukturę jest łatwo rozpuszczalny w słabych kwasach glebowych. Wapń dostarczony w takiej formie gwarantuje stabilizację pH w strefie korzenia oraz zwiększenie dostępności większości składników pokarmowych (poprawia skuteczność nawożenia organicznego i mineralnego) oraz zmniejsza zapotrzebowanie na dawki tradycyjnego wapna. Ponadto dodatek węglanu wapnia stanowi impuls dla mikroorganizmów glebowych pobudzający je do aktywności życiowej. Mezo-calc jest rezerwuarem wapnia dla roślin, poprawia strukturę gleby, stymuluje rozwój systemu korzeniowego, zapewnia lepsze kiełkowanie i krzewienie się roślin.

W początkowej fazie, tuż po posadzeniu, roślina narażona jest na wiele czynników stresowych: stres związany ze zmianą środowiska, wahaniami temperatury, dostępnością wody, składników pokarmowych, atakami





CASE IH CVX Demo Tour 2014

Ogólnopolska trasa Case IH CVX Demo Tour 2014 już zakończona. Przez 37 dni odbyło się 15 pokazów w każdym rejonie Polski. Wzięli w nich udział wszyscy dealerzy Case IH i Steyr – Asprim, Kisiel, Urson, Agrocentrum, Osadkowski – Cebulski, Agro – Rami, Pom – Farmasz, Piomar, Techpom, BM Danex, Mirtrans, Rolkom, ZIP Agro, Agromarket.

Celem Demo Tour było przedstawienie klientom rozszerzonej oferty maszyn CVX / CVT i umożliwienie im przetestowania i poznania ciągników oraz ich zalet, AFS i S-Tech (systemów rolnictwa precyzyjnego). Oprócz

informacji na temat bezstopniowej technologii CVX, zgromadzone osoby miały możliwość zapoznania się z całą ofertą produktową Case IH, filozofią WCM (World Class Manufacturing – produkcja światowej klasy). W pokazach wzięli również udział przedstawiciele firmy Trelleborg, którzy demonstrowali zalety pracy z kołami bliźniaczymi.



Pokazy zgromadziły liczną publiczność. Każda maszyna wyprodukowana z wykorzystaniem najnowszych technologii była szczegółowo omówiona, a sama prezentacja wzbogacona o praktyczną wiedzę, którą podzielili się z uczestnikami pokazu reprezentanci firmy. Dużym zainteresowaniem wśród przybyłych gości cieszyły się też testy maszyn. Pokazy polowe dowiodły, iż maszyny rolnicze marki Case IH doskonale sprawdzają się w każdych warunkach.

❶ szkodników oraz obecnością roślin konkurencyjnych (np. chwastów). Roślina przechodzi z komfortowych „cieplarnianych” warunków szklarniowych/tunelowych do „brutalnego” środowiska bez kontroli w/w uwarunkowań wpływających na rozwój rośliny.

Jednym z elementów, który możemy kontrolować w tym niełatwym dla rośliny okresie jest odpowiednie nawożenie. Jego wysublimowaną formą jest precyzyjne dokarmianie roślin. Aby minimalizować niekorzystne warunki stresogenne stosuje się szereg zabiegów wspomagających roślinę – jednym z nich jest „zasilanie” dolistne. Poczaw-

kwasów i biosyntezie białek. Braki azotu i magnezu osłabiają intensywność fotosyntezy. Ponadto niedobory azotu w kapuście głowiastej powodują, że główki są małe, niedorośnięte – plon niski. Brak boru powoduje, że młode liście sercowe grubieją, sztywnieją, stają się kruche, a ich wzrost jest silnie zahamowany. Przy znacznym niedoborze tego składnika, najmłodsze liście i wierzchołki wzrostu całkowicie zamierają, co sprawia, że rośliny nie zawiązują w ogóle główek. Podobnie jest przy przedłużającym się niedoborze manganu. Z kolei braki fosforu, będą powodowały ograniczenia

antystresowe, intensyfikuje fotosyntezę, korzystnie wpływa na wzrost i rozwój systemu korzeniowego. Dodatek zeatyny reguluje wzrost i rozwój rośliny. Z kolei kwasy humusowe podnoszą żyzność gleby. Mają zdolność wiązania nierozpuszczalnych jonów metali, tlenków i wodorotlenków i powolnego ich uwalniania w miarę zapotrzebowania roślin. Poprawiają strukturę gleby, zapobiegają utracie wody (zwiększają pojemność wodną i sorpcyjną), neutralizują pH, wzbogacają glebę w substancje organiczne i mineralne, poprawiają dostępność składników pokarmowych, a dzięki temu stymulują wzrost korze-



szy od „podania” roślinie dawek startowych nawozu w preparatach wspomagających, skończywszy na dawkach nawozowych poglównych.

Prześledźmy początkowy okres produkcji kapusty pod kątem nawożenia dolistnego. W początkowych fazach po wysadzeniu w miejsce docelowe, roślina wykazuje zwiększone zapotrzebowanie na mikro i makroskładniki. Każdy niedobór składników pokarmowych w roślinie powoduje większe lub mniejsze nieprawidłowości w jej funkcjonowaniu. Zaburza to jej wzrost i rozwój, upośledza przebieg procesów biochemicznych i fizjologicznych zachodzących w organizmie roślinnym. W zależności od wielkości niedoboru i momentu, w którym wystąpił, będzie powodował większe lub mniejsze straty w plonie. Niedobory azotu, magnezu i siarki, będą hamowały wzrost i rozwój roślin, na skutek ograniczeń w syntezie amino-

we właściwym funkcjonowaniu energetycznym rośliny (fosfor odpowiadający jest za transformację energii). Przy niedoborze siarki zwiększa się podatność roślin kapusty na stresy. Braki wapnia, mogą spowodować nieprawidłowe wykształcenie ścian komórkowych – obniżają ich stabilność i wytrzymałość oraz odporność roślin na szkodliwe działanie czynników zewnętrznych (mechanicznych i biologicznych). Dzięki zawartości wapnia budowa tkanek jest stabilna. Niedobory makro i mikroskładników, będą miały konkretne przełożenie na procesy fizjologiczne i biochemiczne w roślinie. Aby poprawić kondycję roślin należy zastosować preparat posiadający zbilansowane makro i mikroelementy (NPK), niezbędne tuż po wysadzeniu młodych roślin oraz glicynę-betainę, zeatynę, kwasy humusowe i fulwowe. Kompleks biostymulujący – glicyna-betaina wykazuje działanie

ni i całej rośliny. Zastosowanie preparatu spełniającego powyższe wymagania wpływa korzystnie na wzrost systemu korzeniowego, większy wigor roślin w warunkach stresowych oraz na polepszenie struktury gleby.

Na rynku dostępnych jest wiele nawozów płynnych dedykowanych uprawie kapustnych. Na pewno na szczególną uwagę zasługują nawozy biostymulujące algowo-aminokwasowo-mineralne, które oprócz składników pokarmowych zawierają w swoim składzie kompleks biostymulujący Seactiv z wyselekcjonowanych alg morskich, w skład którego wchodzi: glicyna-betaina, IPA, aminokwasy. Ta grupa preparatów zawierających składniki pokarmowe i kompleks biostymulujący to nie tylko nawozy. To także antystresanty i ukorzeniacze. Dlatego warto rozważyć włączenie ich do technologii nawożenia warzyw kapustnych.

Łukasz Peroń

Jakość Roku 2013

– nagrody dla branży AGRO

Finał VIII edycji największego konkursu promującego jakość w Polsce, w którym także firmy z branży AGRO otrzymały nagrody odbył się w Warszawie. To największy w Polsce konkurs promujący jakość. Godło JAKOŚĆ ROKU to prestiż, nobilitacja i przede wszystkim wyróżnienie pro-jakościowych dążeń firm i przedsiębiorstw działających w naszym kraju. Konkurs ma

charakter otwarty i jest skierowany do wszystkich firm zainteresowanych potwierdzeniem jakości swoich produktów, usług oraz działań na rzecz ekologii i innowacyjności.

W ocenie pod uwagę bierze się m. in. merytoryczne wskaźniki jakościowe, systemy ISO, wewnętrzne systemy kontroli jakości, certyfikaty i atesty, zaangażowanie pracowników w system kontroli jakości, rolę i miejsce polityki jakościowej w misji i celach rozwojowych przedsiębiorstwa. Firmy i przedsiębiorstwa będące laureatami konkursu otrzymują godło JAKOŚĆ ROKU w czterech wersjach językowych, które mogą wykorzystywać do oznaczania produktów i usług dla podkreślenia zdobytego uznania wśród członków Kapituły.



A-Lima-Bis sp. z o.o.
Od lewej: Dyrektor Działu Maszyn Rolniczych Tomasz Łuczak, Prezes Zarządu Spółki Tadeusz Łuczak



JFC Polska
Po prawej: Mirosław Majewski, Prezes Zarządu
Po lewej: Krzysztof Stadler, prezes zarządu Fundacji Qualitas



Zakład metalowy „AGROMASZ”
Właściciel,
Janusz Gruszczewski

Krzysztof Stadler, prezes zarządu Fundacji Qualitas i Marcin Kałużny, przewodniczący Kapituły Konkursu wręczyli nagrody JAKOŚĆ ROKU 2013 w podziale na kategorie: PRODUKT, USŁUGA, INNOWACJA I EKOLOGIA. Wśród odbierających tytuł znalazły się firmy: **A-Lima-Bis, Blattin, Elewarr, GEA Westfalia Separator, JFC, Sano.**

Wręczono też statuetki i dyplomy JAKOŚĆ ROKU BRĄZ, JAKOŚĆ ROKU ZŁOTO oraz ZŁOTO 2014. Wśród odbierających nagrody znaleźli się: **AGROMASZ, GRUPA AZOTY.** Wszystkim laureatom konkursu JAKOŚĆ ROKU 2013 serdecznie gratulujemy!

ZZCNMR dba o młodych rolników



Związek Zawodowy Centrum Narodowe Młodych rolników jest organizacją pozarządową zrzeszającą tysiące młodych ludzi w naszym kraju. Większość stanowią młodzi rolnicy, którzy już samodzielnie prowadzą swoje własne gospodarstwa. Pozostali członkowie jeszcze się uczą w szkołach rolniczych lub na uniwersytetach i jednocześnie pracują w gospodarstwach rodzinnych, warunek jest jeden – zamiar prowadzenia gospodarstwa w przyszłości. Z jednej strony związek stara się być maksymalnie otwarty na przyjęcie nowych członków, a z drugiej zależy nam, żeby osoby te faktycznie pracowały i znały problemy rolnictwa. Dzięki temu możemy reprezentować interesy rolników, w szczególności młodych.

Związek Zawodowy Centrum Narodowe Młodych Rolników został założony prawie 20 lat temu. Od tamtego momentu zrealizowaliśmy wiele działań edukacyjnych i wychowawczych, m.in. kolonie, półkolonie, zimowiska i międzynarodowe wymiany młodzieży, w których uczestniczyły tysiące dzieci rolników z całej Polski. Organizujemy również szkolenia i konferencje dla rolników o różnej tematyce i zasięgu, w zależności od potrzeb. Organizujemy i współorganizujemy wiele wydarzeń promujących polską wieś i rolnictwo, chociażby ostatnio (27 kwietnia br.) Wybory Chłopa Roku w Raclawicach.

Działamy również aktywnie na rzecz promocji polskiej żywności.

Głównym celem, dla którego powołano Związek jest reprezentacja interesów młodych rolników. Współczesne rolnictwo jest bardzo skomplikowaną branżą, a jego poszczególne dziedziny podlegają coraz większej specjalizacji. Jako organizacja zrzeszająca rolników o różnych profilach produkcji, zawsze działamy w interesie całego polskiego rolnictwa.

Skuteczna reprezentacja interesów rolników wymaga od nas aktywnego udziału w procesie legislacyjnym. Współczesne prawo jest bardzo dynamiczne i wciąż pojawiają się nowe problemy, które staramy się rozwiązywać aktywnie uczestnicząc w konsultacjach społecznych i posiedzeniach sejmowej Komisji Rolnictwa i Rozwoju Wsi. W ciągu ostatnich kilku miesięcy do najważniejszych zagadnień należały kwestie związane z nowym PROW 2014–2020, do którego zgłosiliśmy liczne uwagi i wiele z naszych postulatów, szczególnie w odniesieniu do pierwotnej wersji programu, zostało uwzględnionych. Rok 2014 rozpoczęliśmy od zbierania podpisów obywateli



Od lewej: Tomasz Łukomski przewodniczący zarządu krajowego ZZCNMR, Kleopatra Sidiropoulou sekretarz generalny CEJA, Radosław Nienartowicz sekretarz prezydium zarządu krajowego ZZCNMR, Matteo Bartolini przewodniczący CEJA

li popierających przywrócenie możliwości dokonywania uboju rytualnego w Polsce. Projekt w najbliższych miesiącach trafi do sejmu i jest to zagadnienie, którym dalej się zajmujemy. Pomimo starań, nie wszystkie problemy udaje nam się rozwiązać i nie zawsze nasze postulaty są uwzględniane, jednak najważniejsze jest, aby nie zabrakło opinii rolników w tym procesie.

W ostatnich latach dostrzegamy coraz większy wpływ decyzji podejmowanych na szczeblu międzynarodowym i Unii Europejskiej na polskie rolnictwo, co wymaga od nas aktywnego działania również w tym obszarze. Związek Zawodowy Centrum Narodowe Młodych Rolników jest od 1999r. członkiem Europejskiej Rady Młodych Rolników – CEJA. Premie dla młodych rolników, zazielenienie czy przyjęty pod koniec marca nowy Plan Działania (Action Plan) dla rolnictwa ekologicznego, to tylko niektóre zagadnienia Wspólnej Polityki Rolnej poruszane

przez nas w ostatnim okresie. Od lutego br. jednym z najważniejszych problemów pozostaje trudna sytuacja na rynku trzody chlewnej w związku z wykryciem dwóch przypadków ASF (Afrykański Pomór Świń). W Polsce kwestia ta nie budzi wątpliwości, ważne jest aby przekonać do naszego stanowiska partnerów europejskich, co staramy się osiągnąć za pomocą CEJA.

W najbliższych miesiącach Związek Zawodowy Centrum Narodowe Młodych Rolników będzie organizował szkolenia nt. BHP w rolnictwie. Natomiast 14 czerwca w Szkole Głównej Gospodarstwa Wiejskiego w Warszawie odbędzie się Ogólnopolski Kongres Młodych Rolników pod patronatem Ministra Rolnictwa i Rozwoju Wsi Pana Marka Sawickiego, poświęcony tematyce PROW na lata 2014–2020 i przyszłości polskiego rolnictwa. Zarówno na szkolenia jak i kongres serdecznie zapraszamy.

ZZCNMR



30-lecie firmy SaMASZ



W ostatnią sobotę marca, wieczorem, ponad 400 osób – pracownicy, dilerzy z kraju i zagranicy, kooperanci, przedstawiciele władz wojewódzkich, miejskich, samorządowych, zaproszeni goście – świętowało w Operze i Filharmonii Podlaskiej w Białymstoku 30-lecie działalności spółki SaMASZ. Zaproszeni goście z przyjemnością obejrzeliby wyświetlany w czasie gali film przybliżający trzy dekady pasjonującej historii firmy, która trwa od 1984r., a jej oferta jest imponująca. To ponad 200 różnych typów maszyn: kosiarek bębnowych, dyskowych, przetrząsaczy, zgrabiarów, kosiarek bijakowych, kosiarek wysięgnikowych, pługów śnieżnych. Dzięki stałemu rozwojowi w każdym sezonie wprowadza na rynek nowe konstrukcje. Swoje wyroby eksportuje do ponad 50 krajów na całym świecie.



Podczas gali okazjonalne statuetki i graweriony najlepszym dilerom, dostawcom, pracownikom – byłym i obecnym – oraz przyjaciółom przedsiębiorstwa wręczał Antoni Stolarski, założyciel i właściciel SaMASZ.

Część oficjalną gali urozmaicały występy artystyczne Grupy Reprezentacyjnej Samorządowego Ogniska Baletowego w Białymstoku. Koncert Big Bandu Opery i Filharmonii Podlaskiej zakończył część oficjalną gali „Expressem po swingu”. Jubileusz zakończył się uroczystym bankietem.



Kielce - na początek sezonu!



AGROTECH

XXI MIĘDZYNARODOWE TARGI TECHNIKI ROLNICZEJ



LAS-EXPO

XV TARGI PRZEMYSŁU DRZEWNEGO I GOSPODARKI ZASOBAMI LEŚNYMI

27-29 MARCA 2015

- PONAD 58.500 ZWIEDZAJĄCYCH
- 600 FIRM Z 17 KRAJÓW
- PONAD 1000 MASZYN I URZĄDZEŃ
- BLISKO 60 000 M² WYSTAWY
- 250 MODELI CIĄGNIKÓW ROLNICZYCH



WWW.AGROTECH.PL WWW.LAS-EXPO.TARGIKIELCE.PL

Bayer CropScience Vegetable Seeds

Pod marką Bayer CropScience firma Nunhems od kwietnia sprzedaje swoje nasiona warzyw.

Jednostka organizacyjna, prowadząca tę działalność, przyjęła nazwę Bayer CropScience Vegetable Seeds, a zakres jej odpowiedzialności obejmuje wszystkie działania zwią-

zane z nasionami warzyw na całym świecie, od badań po obsługę posprzedażową. Nowa identyfikacja wizualna marki Nunhems powiązana jest z marką produktów Bayer CropScience Seeds (Nasiona) oraz Crop Protection (ochrona roślin). W związku z tym wszystkie materiały takie jak opakowania, reklamy, broszury oraz materiały internetowe poddawane są aktualizacji i będą stopniowo wdrażane.

Zachowamy nazwę Nunhems jako markę naszych produktów w hołdzie dla uznania, jakim cieszy się ona na naszym rynku. Największe znaczenie dla naszych klientów – z których wielu już wie, że tworzymy jedną firmę – ma utrzymanie naszej pozycji globalnego specjalisty” – podkreślił Joachim Schneider, dyrektor Vegetable Seeds.

Nowa identyfikacja wizualna marki Nunhems odzwierciedla ogólną strategię firmy Bayer, polegającą na znaczącym podnoszeniu wartości portfolio w dziedzinie owoców i warzyw.

„Wnosimy swój wkład na rzecz poprawy bezpieczeństwa żywności na świecie. Aby to osiągnąć, koncentrujemy się na dostarczaniu rozwiązań w uprawach, które obejmują nasiona, chemiczną i biologiczną ochronę upraw oraz kompleksowe programy wsparcia i usług. W tym kontekście nasiona warzyw są wartościową częścią naszego portfolio, dzięki swoim unikatowym właściwościom oraz platformie ścisłej współpracy z klientami” – podkreślił Frank Terhorst, dyrektor działu nasion w Bayer CropScience.



Przygotowanie bydła do żywienia zielonkami

Zielonki zwiększają mleczność krów, ale nieumiejętnie wprowadzone do żywienia powodują spadek produkcji i pogarszają skład oraz jakość mleka. Wywołują zaburzenia w trawieniu objawiające się biegunką. Mikroorganizmy trawienne bytujące w żwaczu nie tolerują częstych i gwałtownych zmian pasz i dawek pokarmowych.

Każda nowa pasza do żywienia bydła musi być wprowadzana stopniowo

Zwierzęta przeżuujące nie tolerują raptownych zmian. Nagłe wprowadzenie nowej paszy zawsze powoduje zaburzenia w funkcjonowaniu żwacza i trawieniu objawiające się spadkiem produkcji i biegunką oraz pogorszeniem składu i jakości mleka. Straty te są trudne do odrobienia i obniżają efekty ekonomiczne. Przy zbyt gwałtownym przejściu z żywienia zimowego krów na żywienie zielonkami, zawartość tłuszczu (z powodu niskiej zawartości włókna w dawce) może się obniżyć, nawet o 1%. Niski poziom włókna w dawce to niedostateczne wydzielanie śliny przy przeżuwaniu, prowadzące do zakwasze-

nia żwacza i występowania biegunek. Celowy jest dodatek słomy lub siana. Na niedobór włókna najbardziej narażone są krowy wysokomleczne, otrzymujące duże dawki paszy treściwej. Zaburzenia w trawieniu uruchamiają system obronny organizmu, co powoduje wzrost komórek somatycznych w mleku oraz może spowodować zmianę jego gęstości i kwasowości. Przyczyn obniżenia zawartości białka w mleku należy doszukiwać się przede wszystkim w niedostatecznym zaopatrzeniu krów w energię i białko, trudniej rozkładane w żwaczu (tzw. omijające żwacz). Korzystnie na zawartość białka w mleku wpływa stabilność żywienia, która warunkuje intensywne namnażanie się mikroflory żwacza, odpowiedzialnej za syntezę

białka w żwaczu z amoniaku, powstającego z rozkładu białka paszy.

Okres przejściowy powinien trwać dwa tygodnie, gdyż tyle trwa namnażanie „nowych” mikroorganizmów w żwaczu.

W okresie żywienia w oborze należy stopniowo zmieniać skład dawki pokarmowej, wprowadzając do niej codziennie coraz więcej zielonki (rozpoczynając od 3-5 kg na sztukę). Młoda zielonka powinna być skarmiana razem z innymi paszami (kiszonka z kukurydzy, siano, słoma). Coraz częściej zaleca się skarmianie wysokoenergetycznej kiszonki z kukurydzy przez cały okres żywienia zielonkami. Rozpoczynając przyzwyczajanie krów do wypasu należy wypędzać je



❶ na pastwisko po nakarmieniu w oborze. Głodne zwierzęta pobierają zbyt dużo młodej i smacznej zielonki, która szkodzi. Czas przebywania na pastwisku powinien być na początku krótki – 0,5 do 1 godziny, a następnie należy go stopniowo wydłużać i pilnie obserwować stan zdrowotny oraz ilość i jakość produkowanego mleka. Przyzwyczajanie krów do wypasu należy rozpocząć, gdy ruń osiągnie wysokość ok. 10 cm. Wczesny, pierwszy wypas sprzyja zwiększeniu udziału w runi roślin motylkowatych. Zapobiega również nadmiernemu rozwojowi runi wiosną i wyrównuje okresy następnych odrostów. Dzięki stopniowemu wprowadzaniu zielonki do dawki pokarmowej unika się zaburzeń trawiennych, a także zapobiega tężycze pastwiskowej, groźnej chorobie okresu przejściowego. Niedobór włókna w młodej zielonce powoduje zbyt szybki przepływ treści pokarmowej przez układ pokarmowy. Zmniejsza to wchłanianie magnezu i innych składników mineralnych. Przyjmuje się, że przy skarmianiu pasz zimowych magnez wchłaniany jest w 25%, a przy żywieniu bardzo młodą zielonką tylko 15-17%. Niedobór magnezu we krwi jest głównym powodem tężyczki pastwiskowej. Młoda zielonka zawiera także dużo białka o nadmiernej podatności na rozkład w żwaczu do amoniaku. Z kolei niska zawartość związków energetycznych w takiej zielonce powoduje, że bakterie mało efektywnie wykorzystują amoniak do synte-



zy białka w żwaczu. Nieprzetworzony amoniak na białko mikroorganizmów obciąża wątrobę i jest następnie wydalany w formie mocznika z moczem. Zmniejszona synteza białka mikroorganizmów w żwaczu powoduje spadek wydajności i zawartości białka w mleku. Dlatego też przy skarmianiu zielonek wymagany jest dodatek energetyczny (kiszonka z kukurydzy, suche wysłodki, śruty ze zbóż). Należy również pamiętać o zapewnieniu zwierzętom stałego dostępu do wody, lizawek solnych (zielonki zawierają mało sodu a jego niedobór zmniejsza pobieranie paszy oraz może być przyczyną powstawania cyst na jajnikach) oraz specjalistycznych mieszanek mineralnych przeznaczonych do żywienia letniego.

W ostatnim czasie, ze względu na organizacyjnych i powiększania stad, są zwolennicy całorocznego żywienia kiszonkami.

Alkierzowy system utrzymania i żywienia kiszonkami może mieć swoje uzasadnienie przy wysokowydajnych krowach, utrzymywanych w oborach wolnostanowiskowych i korzystających z wybiegów. Należy jednak zdawać sobie sprawę, że system ten znacznie zwiększa koszt produkcji mleka i nie powinien być zalecany w oborach uwięziowych. Przeprowadzone doświadczenie w Szwecji wykazało, że krowy korzystające z pastwiska dawały mniej mleka, ale łatwiej się zaciełały. Badania te były częścią programu naukowego „Produkcja zwierzęca – Zdrowie – Dobrostan”. W doświadczeniu krowy (szwedzkie holsztyny) podzielono na dwie grupy. Pierwsza była żywiona na pastwisku, druga zielonką w oborze. Obydwie grupy dokarmiano kiszonką z kukurydzy i paszą treściwą.

Uzyskane wyniki – krowy żywione na pastwisku dały (średnio za laktację) 7061 l mleka, zawierającego 4,59% tłuszczu i 3,49% białka, a żywione w oborze – 7519 l mleka 4,5% tłuszczu i 3,49% białka. Odmienne były wyniki tego doświadczenia dotyczące płodności krów – przy żywieniu pastwiskowym zacieliło się 91%, a utrzymywanych w oborze tylko 70%. Do skutecznego zacielenia zużyto przy żywieniu pastwiskowym 2,05 dawki nasienia, a w oborze 2,45 porcji nasienia.

mgr inż. Stanisław Nowowiejski
Wiadomości Rolnicze – Odr.pl





WWS Polska

jako sponsor wystawy zaprasza



PODLASKI OŚRODEK DORADZTWA ROLNICZEGO W SZEPIETOWIE

VIII OGÓLNOPOLSKA WYSTAWA BYDŁA HODOWLANEGO
XXI REGIONALNA WYSTAWA ZWIERZĄT HODOWLANYCH
DNI Z DORADZTWE M ROLNICZYM



28-29 CZERWCA 2014
AGROARENA W SZEPIETOWIE

INFORMACJE:

Podlaski Ośrodek Doradztwa Rolniczego w Szepletowie

tel. 86 275 89 44, fax 86 275 89 51

e-mail: targi@odr-szepletowo.pl

www.odr.pl

Świadoma obserwacja krów

„Dobrze funkcjonujący hodowcy charakteryzują się przede wszystkim nie tym, że nie popełniają błędów lecz tym, że koncentrują się na poprawianiu zaobserwowanych błędów, które prowadzi do sukcesu” Jan Hulsen.



Chcąc być dobrym hodowcą i osiągnąć wymarzone wyniki produkcyjne krów, należy dobrze znać swoje podopieczne. Znaczącą rolę przy produkcji mleka odgrywają: wiedza technologiczna, postęp hodowlany, pościg za nowinkami, ale nie zatraćmy się tylko w innowacjach. Warto poświęcić swoją uwagę zwierzęciu i obserwować sygnały wysyłane przez krowę, które są przejawem dobrostanu i stanu zdrowia. Krowy swoim zachowaniem, postawą i ekspresją ciała zdradzają dobre samopoczucie oraz ewentualne zaczątki chorób lub niewygody występujące w pomieszczeniach.

Jak dokonywać obserwacji?

Najlepiej zacząć od monitoringu całego stada, następnie obserwować mniejsze grupy, a na końcu pojedyncze sztuki. Przy ocenie stada zwrócić uwagę m.in. na rozmieszczenie zwierząt, korzystanie z korytarzy przepędowych i boksów legowiskowych, przemieszczanie się zwierząt, hierarchię stada, jednorodność grupy. Oceniając zwierzę zwróć uwagę na: czujność i bystrość, połysk i gładkość sierści, czystość, chęć pobierania paszy i wody, wypełnienie żwacza, uszkodzenia skóry, stłuczenia, opuchlizny, ból, zachowanie, postawę i poruszanie się, produktywność, porównaj czy zaszły jakiegóż zmiany.

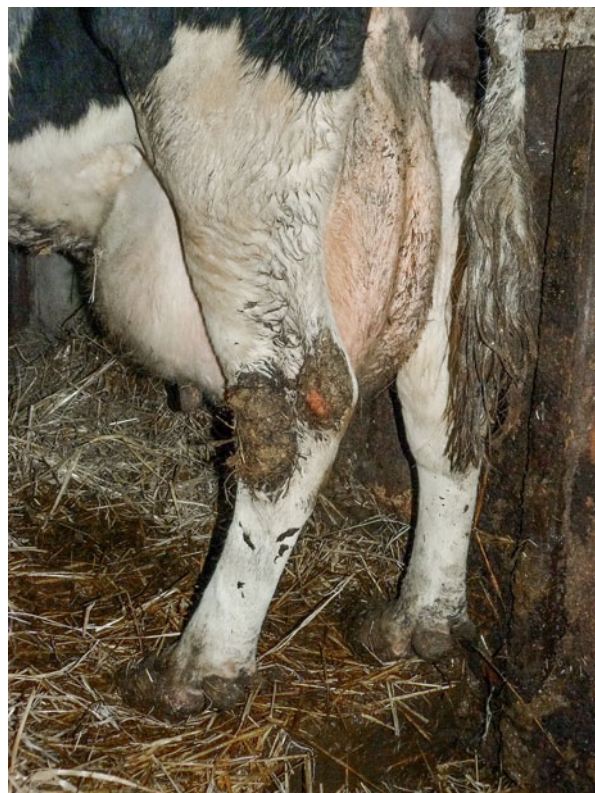
Przystępując do obserwacji należy ustalić strategię monitorowania stada, czyli zadajemy pytania: co widzimy? Co jest tego przyczyną? Jak rozumieć takie sygnały, zachowania krowy i objawy?

Dokładna obserwacja umożliwia zauważenie stanów chorobowych, objawy rui, ocenę dobrostanu w oborze. Podczas obserwacji zadawaj pytania, które pomogą w wyciągnięciu wniosków, czyli:

Co widzimy? – Sporządź obiektywny zarys sytuacji.

Co jest tego przyczyną? Dlaczego tak jest? – Znajdź przyczynę.

Co to oznacza? – Oszacuj czy sygnał ten dotyczy jednego zwierzęcia czy też



grupy. Określ znaczenie danej informacji, czy jest korzystna czy też ma negatywny wydźwięk i należy podjąć działania.

Dokonując analizy zaobserwowanych w stadzie sytuacji powinniśmy odnieść się do wskaźników norm, czyli należy wyznaczyć sobie cel jaki chcemy osiągnąć. Jako przykład posłużymy nam cel: zadowolona, zdrowa i produktywna krowa.

Przykład

Co widzę?

Zdecydowana większość krów w stadzie ma uszkodzone stawy skokowe i kolanowe.

Co jest przyczyną?

Zwierzęta kaleczą się leżąc na twardym, szorstkim podłożu.

Co to oznacza?

Podczas chodzenia zwierzęta odczuwają ból i dyskomfort, występuje

większa skłonność do powstawania stanów zapalnych.

Rozwiązanie:

Zadbaj o miękkie i komfortowe podłoże w boksach legowiskowych.

Znajdź związek między widocznym skutkiem a przyczyną np. poobijane okolice stawu skokowego i kolanowego mogą świadczyć o zbyt twardym, szorstkim podłożu na stanowiskach legowiskowych.

Dyskomfort i niewygody w boksach legowiskowych są wiodącą przyczyną powstawania opuchlizn i stanów zapalnych stawu skokowego. U dużych i ciężkich krów niewygodne i twarde podłoże prowadzi do uszkodzeń skóry, których skutkiem są problemy z chodzeniem. Krowy te mają dodatkowo kłopoty z kładzeniem się i wstawaniem.

Uszkodzenia w okolicy nadgarstka i pięt tworzą się podczas kładzenia się, leżenia i wstawania w kojcu legowiskowym. Stłuczenia są skutkiem działania sił na boczną stronę stawu skokowego, kiedy krowa mocno upada na podłoże kojca oraz w wyniku nacisku na staw skokowy w czasie leżenia i wstawania. Otarcia skóry kończyn wzdłuż stawu skokowego są rezultatem pocierania nimi po podłożu. Mogą sugerować, że nawierzchnia kojca jest zbyt szorstka, wyłożona kaleczącą ściółką, podłoże



- kojca jest zbyt śliska lub ma niewłaściwą konstrukcję.

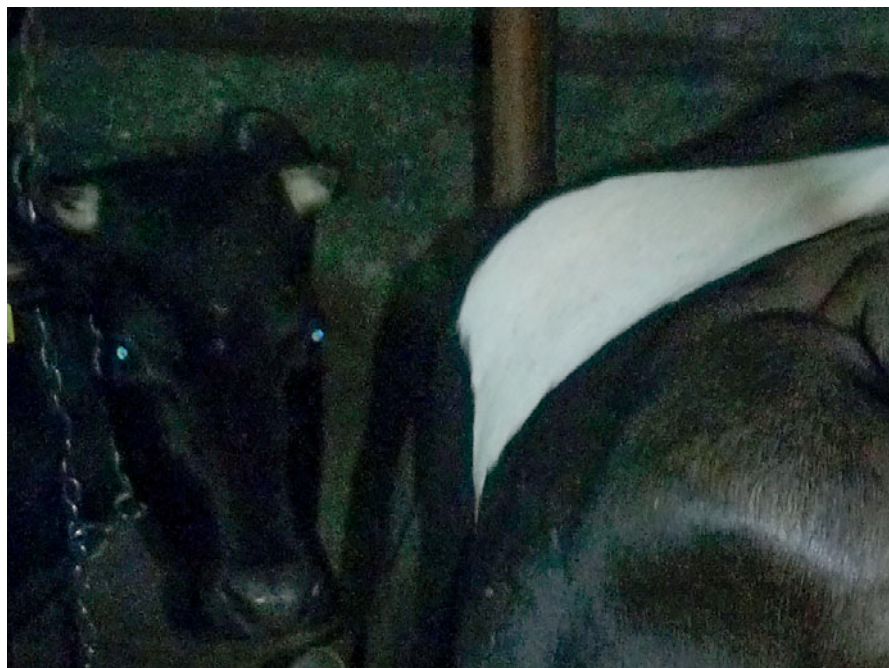
Podłogi utrzymuj w czystości, ponieważ sucha i czysta powierzchnia oddziałuje pozytywnie na zdrowotność racic (szybciej wysychają), co z kolei zapewnia mniejsze zagrożenie powstawania infekcji.

Kiedy podłoga jest śliska krowy:

- stają się bardziej lękliwe,
- gorzej pokazują objawy rujowe,
- szukają mniej śliskich części podłoga, np. chodzą wzdłuż brzegów korytarza,
- przemieszczają się ostrożnie, małymi kroczkami, nogi rozstawione szeroko, głowa na dół, ostrożnie biorą zakręty,
- znajdujące się niżej w hierarchii stada i krowy pierwiastki szukają bezpiecznych miejsc, np. mało uczęszczanych końców korytarzy.

Budne krowy informują nas o potrzebie polepszenia: klimatu, żywienia, wymiarów kojców legowiskowych, zachowania czystości korytarzy przepędowych. Ocena czystości krowy daje wyobrażenie co do stanu higieny w gospodarstwie. Im krowy są brudniejsze, tym wzrasta zagrożenie powstania infekcji skóry i wymion.

Odpowiednie oświetlenie i przyjemne środowisko w oborze oddzia-



łują na dobrostan krów. Krowy należą do zwierząt o dziennym trybie życia i wykazują związek pomiędzy cyklami a porami roku. Naturalną porą zasuszania krów i czasem wycieleń jałówek jest zima (8 godzin światła i 16 godzin ciemności na dobę). Z kolei lato jest odpowiednią porą dla krów w trakcie trwania laktacji, gdyż dłuższy dzień świetlny stymuluje produkcję mleka, zwierzęta lepiej uzewnętrzniają cykle rujowe.

Przykład

Co widzę?

Oczy krowy odbijają światło, „świecą się”.

Co jest przyczyną?

Stanowiska krów, jak również kojce dla jałówek nie mają zapewnionej odpowiedniej ilości światła.

Co to oznacza?

Mniejsza lub brak stymulacji zewnętrznych czynników, które poprzez działanie hormonów, kontroluje i synchronizuje zachowania płciowe i rozrodczość bydła.



Rozwiązanie:

Oczyścić szyby oświetleniowe, zainstaluj większą ilość oświetlenia elektrycznego.

Zadbaj o właściwe oświetlenie w oborze. Optymalne oświetlenie w oborze wynosi minimum 200 lx, w każdym miejscu budynku. Natężenie światła mniejsze niż 50 lx (mrok) krowa odczuwa jako noc.

Oczy krowy posiadają „błonę odbłaskową” znajdującą się za siatkówką, dzięki której zwierzęta widzą lepiej po zmroku. Jednak, aby pobudzić rytm biologiczny krów, potrzebne jest znacznie więcej światła.

Jednym z głównym działań dobrego hodowcy powinna być umiejętna obserwacja krów oraz zdolność wyciągania z niej wniosków. W gospodarstwie mlecznym najważniejsze są... krowy! Dlatego też przeznaczymy im więcej czasu.

Oliwia Pawłowska
PODR Szepietowo

Odpowiednie żywienie to wysoka produktywność loch

W racjonalnej produkcji trzody chlewnej podstawą sukcesu jest prawidłowo i efektywnie przebiegający proces produkcji prosiąt. Nie jest możliwe jednak oddzielenie odchowu prosiąt od żywienia i zarządzania stadem loch.

Racjonalne żywienie loch jest jednym z kluczowych elementów hodowli trzody. Wysoka efektywność rozrodcza jest celem, do którego dąży każdy hodowca. Niedostateczne przestrzeganie zaleceń żywieniowych powoduje występowanie zaburzeń w rozrodzie, które obniżają produktywność loch.

Żywienie loszek

O sukcesie produkcji stada podstawowego decyduje wprowadzenie loszek do stada, a przede wszystkim racjonalne ich żywienie. Mając na uwadze żywienie loszki, jej wychów można podzielić na następujące okresy: intensywny do 70 kg, umiarkowany do 90 kg, ekstensywny do 2 tygodni przed pokryciem, flushing na dwa tygodnie przed kryciem.

Loszki hodowlane do osiągnięcia masy ciała 35 kg żywimy podobnie jak warchlaki. Od 35 kg loszki powinny być żywione paszą nie zawierającą antybiotykowych stymulatorów. Wykształca się bowiem mechanizm naturalnej odpor-

ności w przewodzie pokarmowym. Prawidłowo żywiona loszka powinna uzyskiwać średnie przyrosty ok. 550 gramów i w wieku ok. 220 dni osiągnąć masą na poziomie 125 kg. W przypadku występowania problemów ze zbyt wysokim tempem przyrostów należy zwrócić uwagę na zawartość podstawowych składników w mieszance, technologię zadawania paszy (do woli, dawkowania). Najlepszym sposobem ograniczenia problemów ze zbyt szybkim tempem przyrostów jest ograniczenie pobierania przez loszki energii poprzez dodatek pasz włóknistych.

Żywienie loszek i loch przed kryciem

Żywienie zarówno loszek jak i loch przed kryciem ma na celu zwiększenie liczby komórek owulujących. Wprowadzając w tym okresie odpowiednią paszę, można zwiększyć liczbę urodzonych prosiąt. Przypisuje to się wzrostowi koncentracji insuliny we krwi. Dobrym źródłem insuliny są węglowodany, które zwiększają sekrecję hormo-

nu LH (następstwem wylewu tego hormonu do krwi jest owulacja) we krwi w okresie krycia oraz progesteronu w okresie ciąży (niski poziom progesteronu może prowadzić do zamieralności zarodków i płodów). Ważny jest w tym okresie skład surowcowy paszy. Nie powinno w niej zabraknąć glukozy oraz mączki rybnej, które są dobrymi źródłami białka i energii.

Żywienie loch nisko prośnych do 90. dnia ciąży

W pierwszych dniach ciąży najważniejsze jest, aby jak największa liczba zapłodnionych komórek jajowych nie została zresorbowana. Spośród wielu przyczyn resorpcji zarodków wymienia się stres związany z łączeniem loch w grupy oraz niewłaściwe żywienie (zbyt mała ilość włókna surowego zapewniającego uczucie sytości). Czynnikiem, który może wpłynąć na zmniejszenie resorpcji zarodków jest kwas foliowy uznawany za witaminę płodności. Przyspiesza on rozwój zarodków poprzez namnażanie się kwasu rybonukleinowego.

Żywienie loch wysoko prośnych

Żywienie loch wysoko prośnych ma na celu głównie zwiększenie masy ciała prosiąt. Od 91 do 110 dnia żywienie loch powinno wynosić do 38 MJ EM i 380 g białka strawnego co odpowiada 3,0 -3,2 kg mieszanki pełnoporcjowej. Ponowne obniżenie dawki do 2 kg mieszanki pełnoporcjowej następuje dopiero w okresie okołoporodowym, to jest od 111 dnia ciąży, w celu przeciwdziałania powikłaniom okołoporodowym (zaparcia, trudne porody, zapalenie wymienia).

Żywienie loch karmiących

Prawidłowo żywiona locha karmiąca nie może stracić zbyt wiele masy ciała w trakcie laktacji, ponieważ odbije się to negatywnie na pojawieniu się rui po odsadzeniu prosiąt. Głównym czynnikiem decydującym o intensywności



Fot. 1. Lochom w okresie ciąży należy stworzyć odpowiednie warunki środowiskowe

żywienia loch w tym okresie jest ilość prosiąt. Dawka paszy dla karmionej lochy musi być wysokoenergetyczna i bardzo dobrze zbilansowana. Niedobór białka w takiej dawce pokarmowej może obniżyć wydajność mleka i spadnie jego wartość odżywcza. Natomiast jego nadmiar przy niedoborze energii, prowadzi do wychudnięcia lochy. Lochom, u których zaobserwujemy znaczny spadek pobierania paszy, należy zwiększyć koncentrację składników pokarmowych w trakcie ich żywienia. Za optymalną ilość paszy dla lochy karmiącej 10 prosiąt uważa się 6,5 kg mieszanki pełnoporcjowej zawierającej 12 MJ EM.

Oplacalność produkcji trzody chlewnej w dużej mierze zależy od wysokiej plenności loch, miernikiem której jest liczba prosiąt odchowanych w ciągu roku. Wskaźnik ten jest głównym miernikiem ekonomiki produkcji prosiąt. Ze wzrostem liczby odchowywanych prosiąt maleją koszty jednostkowe i zwiększa się opłacalność chowu.

Bezpośrednio na plenność wpływają takie czynniki jak: warunki środowiskowe (zdj.1), stan higieniczny pomieszczeń dla loch i prosiąt, częstotliwość oproszeń, jak również stan zdrowotny stad. Na cykl reprodukcyjny składają się następujące okresy: ciąży, karmienia prosiąt i czas od odsadzenia prosiąt do ponownego zapłodnienia lochy. Długość okresu ciąży jest stała i trwa około 114-115 dni. Okresy, które hodowca może w znacznym stopniu regulować to karmienie i jałowienie loch po odsadzeniu prosiąt.

Tradycyjnie prosięta przy maciorze przebywają przez około 5-8 tygo-



Fot. 2. Prosiętom należy zapewnić odpowiednie warunki w kojcu oraz dostęp do paszy i wody

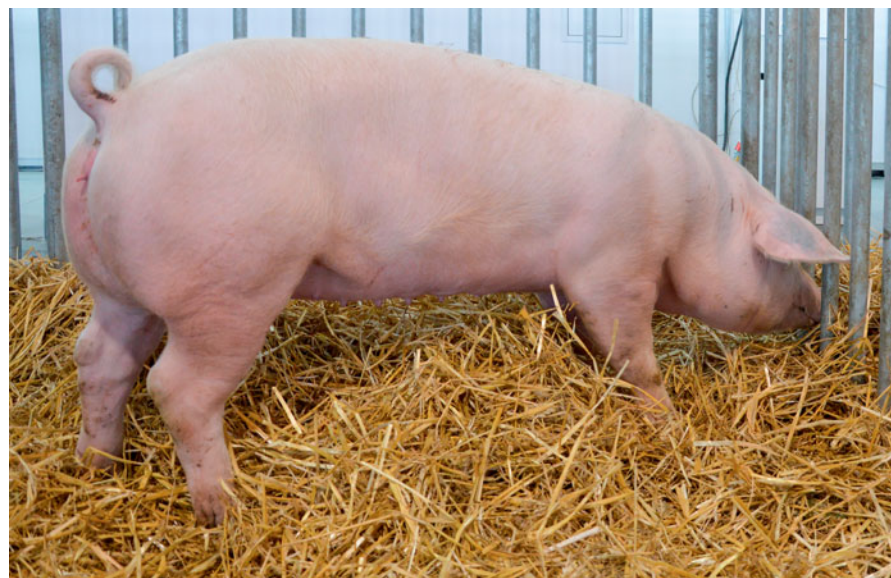
dni. Okres ten obecnie można skrócić do 4 tygodni. Skracanie okresu karmienia jest najprostszym sposobem zwiększenia częstotliwości oproszeń. Należy jednak pamiętać, iż prosięta nie mogą przebywać przy losze krócej niż 28 dni (dobrostan zwierząt). Odsadzanie prosiąt poprzedzone powinno być przygotowaniem ich do pobierania odpowiedniej ilości paszy. Większość problemów spowodowana jest zbyt niskim pobraniem suchej paszy, zwłaszcza do wieku 3-4 tygodni. Duże zróżnicowanie tej cechy wskazuje na wpływ czynników genetycznych, które mogą być doskonalone poprzez pracę hodowlaną. Pasze stosowane w żywieniu tak młodych zwierząt powin-

ny charakteryzować się odpowiednią jakością (wysokie strawne materiały paszowe i wyselekcjonowane dodatki paszowe). Odsadzając tak młode prosięta należy zapewnić im również odpowiednie warunki środowiskowe (temperatura, wilgotność, oświetlenie, wielkość pomieszczenia oraz dostęp do paszy i wody – zdj.2).

Długość cyklu rozrodczego zależy również od tego, w jakim czasie po odsadzeniu prosiąt locha zostanie ponownie zapłodniona. Długości tego okresu w głównej mierze jest uzależniona od żywienia w okresie karmienia (kondycji lochy) oraz okresu przebywania prosiąt z lochą. Im prosięta dłużej będą przebywały z lochą, tym ten okres będzie dłuższy. Wskazane jest aby loch wykazały ruję w ciągu 3-10 dni po odsadzeniu prosiąt. W tym czasie należy je uważnie obserwować aby dostrzec objawy rui i doprowadzić w odpowiednim czasie do pokrycia.

W produkcji trzody chlewnej prawidłowe żywienie loch odgrywa decydującą rolę. Warto pamiętać, że to, jak będzie przebiegać produkcja prosiąt, zależy w dużym stopniu od prawidłowego żywienia loszek hodowlanych. Należy zwrócić uwagę, iż ze względu na mnogość grup technologicznych żywienie loch w nowoczesnej produkcji trzody chlewnej nie może być jednakowe.

Tadeusz Kruszewski
PODR Szepietowo



Kurka złotopiórka – naturalne rozwiązania w żywieniu niosek

Kury i kurczęta hodowane przy gospodarstwach charakteryzują się mniejszą produktywnością od ich kuzynek żyjących na fermach wielkotowarowych. Kurka przydomowa znosi mniej jaj rocznie, a kurczak rośnie wolniej od tych z wielotysięcznych obiektów. Niewątpliwie jednak zarówno mięso jak i jajo takiego ptaka smakuje inaczej. Tajemnica kryje się w prawie „jesteś tym co jesz”. Aby w pełni zaspokoić potrzeby pokarmowe kurcząt i niosek utrzymywanych przy gospodarstwach firma EKOPLON wprowadziła na rynek linię pasz „Szczęśliwa zagroda” wykorzystując wyselekcjonowane pod kątem jakości zboża, naturalne oleje roślinne oraz roślinne źródła białka.

Nowy produkt „Kurka złotopiórka” przeznaczona jest do żywienia kur niosek przyzagrodowych. Powstaje ona ze zmieszania najwyższej jakości zbóż oraz roślinnych surowców biał-

kowych. Struktura paszy zbliżona do naturalnej dla ptaków formy ziarnistej zapewnia bardzo dobre pobranie oraz wykorzystanie wszystkich składników pokarmowych zawartych w produkcie. Wyciąg z płatków nagietka oraz suszona lucerna pozytywnie wpływają na kolor jaja. Stosowanie paszy „Kurka złotopiórka” pozwala uzyskać „szczęśliwe jajo” od „szczęśliwej kury”. Drób żywiony paszami produkowanymi na bazie naturalnych składników będzie zdrowy i przede wszystkim bezpieczny dla konsumentów.

Zalety produktu:

- zastosowanie suszu z lucerny pozytywnie wpływa na wybarwienie żółtka oraz smakowitość paszy, dostarcza także naturalnych składników pokarmowych dla kury,
- forma sypka paszy zawiera wapń w postaci żwirku wapiennego, który wpływa na wzmocnienie skorupy jaja.



Nasiona kukurydzy HR Smolice z zaprawą ALIOS

W tym sezonie jest już dostępny materiał siewny zaprawiony nową zaprawą Alios 300FS do kukurydzy, firmy BASF. Pierwsze nasiona kukurydzy zaprawione Aliosem to wybrane odmiany Hodowli Roślin Smolice.

Alios 300 FS jest grzybobójczą zaprawą w postaci koncentratu zawiesinowego o działaniu systemicznym, przeznaczoną do zaprawiania ziarna siewnego kukurydzy. Zaprawa ta ma bardzo szeroką rejestrację. Skutecznie redukuje rozwój takich chorób jak zgorzel siewek i głównia guzowata. Zwalcza też głównie pyłą kukurydzy. Spośród zapraw dostępnych na rynku wyróżnia się ograniczaniem głównej pyłcej kukurydzy. Preparat oparty jest na tritikonazolu – substancji aktywnej z grupy triazoli. Uzupełnienie oferty stanowi Mesurool o działaniu odstraszającym ptaki i owadobójczym oraz ograniczającym wczesne uszkodzenia przez ploniarke zbożówkę. Zaprawa Alios jest już trzecią z którą można nabyć nasiona marki HR Smolice.

Wysokie ceny mleka



W grudniu 2013 r. ceny mleka w Unii Europejskiej osiągnęły rekordowy poziom 40,40 € za 100 kg. Ceny mleka w proszku i masła były o około 30% wyższe niż w 2012 r. Ocenia się, że w bieżącym roku ceny te również utrzymają się na wysokim poziomie. Ceny te były głównie wynikiem dużego zapotrzebowania na mleko i jego przetwory w Chinach, gdzie krajowa produkcja zmniejszyła się o 5,7%. Dostawy mleka w Unii Europejskiej zwiększyły się ogółem o 0,7%. W 15 dawnych krajach Unii wzrosły o 0,9%, a w 13 nowych spadły o 0,7%. Największy spadek zanotowano we Włoszech (o 3,5%).

cbr

Weterynaryjne Centrum Badawcze w SGGW

W Szkole Głównej Gospodarstwa Wiejskiego powstało Weterynaryjne Centrum Badawcze (WCB). Jest to zespół laboratoriów wyposażonych w najnowocześniejszą aparaturę. Będzie prowadziło badania podstawowe zmierzające do rozwiązywania aktualnie istotnych problemów badawczych w zakresie nauk biomedycznych i medyczno-weterynaryjnych oraz badania o charakterze wdrożeniowym. Otwarcia centrum dokonali prof. dr hab. Alojzy Szymański, Rektor SGGW, dr Marek Sawicki, Minister Rolnictwa i Rozwoju Wsi oraz prof. dr hab. Zdzisław Gajewski, Kierownik Katedry Chorób Dużych Zwierząt z Kliniką, Kierownik projektu Aparatura Weterynaryjne Centrum Badawcze.

Weterynaryjne Centrum Badawcze zostało sfinansowane w ramach Programu Operacyjnego Województwa Mazowieckiego 2007-2013, Priorytet I. „Tworzenie Warunków dla rozwoju potencjału innowacyjnego i przedsiębiorczości na Mazowszu” Działanie 1.1. Wzmocnienie Sektora Badawczo – Rozwojowego. Całkowity koszt zakupionej aparatury wyniósł blisko 15 mln. zł. brutto. 85% pochodziło ze środków UE, a 15% z rezerwy Celowej Budżetu Państwa.

Ważnym wydarzeniem otwierającym działalność Weterynaryjnego Centrum Badawczego była międzynarodowa konferencja naukowa mówiąca o dorobku i roli jaką spełnia Prof. dr hab. A. Zięćlik w rozwój nauki. W konferencji wzięło udział wielu znanych gości z zagranicznych i krajowych placówek naukowych.

Celem projektu Weterynaryjne Centrum Badawcze (WCB), było wyposażenie w aparaturę zintegrowanego zespołu laboratoriów do badań na zwierzętach na Wydziale Medycyny Weterynaryjnej, SGGW w Warszawie,



mającym służyć nowoczesnym badaniom w obszarze medycyny i weterynarii, w zakresie fizjologii i patofizjologii chorób zwierząt i człowieka, (gdzie zwierzę rozumiane jest również, jako model dla człowieka) oraz badaniom chorób stanowiących zagrożenie dla zdrowia publicznego. Przewiduje się,

że projekt będzie miał istotny wpływ na podniesienie przygotowania absolwentów do podjęcia pracy w zawodzie, umożliwienie im prowadzenia nowoczesnych badań naukowych i stosowanych, w zakresie nauk weterynaryjnych, medycznych i biotechnologicznych.

Dzięki unikatowej aparaturze naukowej, możliwe będzie zrealizowanie projektów badawczych na najwyższym poziomie naukowym, we współpracy z czołowymi instytucjami naukowymi Europy i świata.

Badania na zwierzętach, z zachowaniem wszelkich norm i ograniczeń etycznych są odpowiednim modelem do badania zjawisk fizjologicznych i fizjopatologicznych w obszarze nauk medycznych i weterynaryjnych.

Dla badań biomedycznych modele zwierzęce są niezbędne także dla zrozumienia mechanizmów działania nowych leków i biologicznie aktywnych składników oraz poznawania nowych działań oraz niepożądanych efektów, co jest nie do uchwycenia technikami in vitro. Stworzone laboratoria jak Nano-



inżynieria, Biotechnologia, Telemetria, Genomika i Proteomika, Chirurgia miniinwazyjna, Pierwiastki śladowe, Cystometria przepływowa, Hodowla tkanek i komórek, wychodzą naprzeciw tym oczekiwaniom.

Celem ogólnym projektu jest przyspieszenie tempa rozwoju nauk weterynaryjnych, medycznych i biotechnologicznych w Polsce i zbliżanie go do poziomu krajów wysokorozwiniętych. Celem bezpośrednim natomiast, rozwój innowacyjnych badań w obszarze nauk klinicznych i fizjologicznych w oparciu o nowoczesne techniki badawcze, odpowiadające najwyższemu światowemu standardom.

Uzyskane wyniki badań będą publikowane w renomowanych czasopiśmie naukowych z listy filadelfijskiej. Opracowania aplikacyjne będą zastrzeżone patentami i wdrażane do stosowania w obrębie diagnostyki i terapii chorób zwierząt i ludzi, szeroko pojętego chowu i hodowli, żywienia.

Jako niezwykle istotny element projektu należy uznać wdrożenie najnowszych metod badawczych w realizację aktualnego programu dydaktycznego dla studentów Wydziału Medycy-



ny Weterynaryjnej i Uczelni. Studenci będą mieli możliwość realizacji zajęć w nowoczesnych laboratoriach i sali operacyjnej wyposażonej w najnowocześniejszy sprzęt, z zastosowaniem metod teletransmisyjnych w procesie dydaktycznym. W stworzonych laboratoriach będą realizowane prace licencjackie, magisterskie i doktorskie prowadzone we współpracy z jednostkami

naukowymi w SGGW i współpracującymi instytucjami.

Szczegółowych informacji udziela prof. dr hab. Zdzisław Gajewski, kierownik Katedry Chorób Dużych Zwierząt z Kliniką, kierownik projektu Weterynaryjne Centrum Badawcze SGGW, tel. kom. 601 292 268.

dr inż. Krzysztof Szwejk
Rzecznik prasowy SGGW

Aplikacja mobilna Infopole od SYNGENTA

Komunikaty Infopole są tworzone przez Syngenta Polska od 2005 roku i niezmiennie cieszą się dużym zainteresowaniem. W marcu ruszył aktualny monitoring agrofagów, a dzięki nowej aplikacji mobilnej Infopole, komunikaty stają się jeszcze bardziej dostępne. Oprócz publikacji na stronie głównej syngenta.pl i w sekcji „serwisy” można je sprawdzać także na ekranie smartfonów i tabletów.

Co to jest Infopole?

Co tydzień, w okresie wegetacji roślin w punktach monitoringu, dokonywana jest wnikliwa analiza pól, pod kątem



występowania oraz stopnia nasilenia chorób i szkodników. Na ich podstawie eksperci tworzą szczegółowe komunikaty i zalecenia z uwzględnieniem warunków wybranej lokalizacji. Komunikaty Infopole zawierają:

- Informacje o zagrożeniu wystąpienia agrofagów
- Alerty o konieczności wykonania zabiegu
- Wskazówki dotyczące optymalnego terminu wykonania zabiegu
- Pomoc w wyborze preparatu do ochrony
- Uwzględnienie warunków wybranej lokalizacji

Jak to działa?

Wystarczy pobrać aplikację na telefon, smartfon lub tablet, wybrać lokalizację, dla której chcemy otrzymywać komunikaty i gotowe! Aplikacja mobilna Infopole jest darmowa i dostępna na trzy najpopularniejsze systemy operacyjne: Android, IOS, Windows Mobile 8.

Wahania cen żywności

W styczniu bieżącego roku wskaźnik cen żywności zmniejszył się po raz pierwszy od trzech miesięcy – wyniósł 203,4 punktu, czyli był o 1,3% mniejszy niż w grudniu ubiegłego roku i o 4,4% mniejszy niż przed rokiem. Wzrosła jedynie cena artykułów mleczarskich (o 1,3%). Jej wskaźnik osiągnął 267,7 punktu. Wpłynął na to wysoki popyt w Chinach, Afryce Północnej, na Bliskim Wschodzie i w Rosji. Wskaźnik cen cukru wyniósł 221,6 punktu – od grudnia wzrósł o 5,6%. Wskaźnik cen olejów roślinnych spadł do 188,6 punktu (o 3,8%), wskaźnik cen mięsa – do 185,2 punktu (o 1%), a wskaźnik cen zbóż – 188,4 punktu (o 1,6%).



Spadek cen żywca wieprzowego



Od czasu wprowadzenia przez Rosję zakazu importu świń z Unii Europejskiej, ceny żywca na terenie Wspólnoty stale spadają. Importu świń z Polski zakazały również Chiny, Japonia i Korea Płd. W największym stopniu spadkiem cen dotknięte zostały kraje leżące na wschodzie Unii. W Polsce zmniejszyły się one do 135 € za 100 kg, co oznacza spadek o 17% od początku roku. Na Litwie od stycznia, kiedy wykryto pierwszy na tym terenie przypadek afrykańskiego pomoru świń, ceny zmniejszyły się o około 20 € za 100 kg. W Bułgarii ceny spadły o blisko 9% w ciągu pierwszego tygodnia marca. W podobnym stopniu zmniejszyły się ceny na Łotwie i w Rumunii. W Niemczech spadek cen w tym samym czasie wyniósł jedynie 1,5%, podobnie w Danii, Wielkiej Brytanii i Belgii. We Francji, w Holandii i w Hiszpanii ceny niemal nie zmieniły się. Spadają również ceny prosiąt. W Danii w ciągu miesiąca zmniejszyły się one o 8%, a w Polsce – o 11%. Spadły również ceny prosiąt w Holandii. Natomiast we Francji i w Hiszpanii ceny prosiąt wzrosły o 2%.

Więcej bydła a mniej świń na Węgrzech

W połowie ubiegłego roku pogłowie bydła na Węgrzech wzrosło do 758 tys. sztuk, czyli zwiększyło się o 3,5% w porównaniu z tym samym okresem poprzedniego roku. Liczebność bydła wzrosła po raz pierwszy od 2010 r. Pogłowie świń w czerwcu 2013 r. spadło do 2,89 mln sztuk. Było ono o 20 tys. sztuk niższe niż rok wcześniej.



Ograniczenie unijnych funduszy na zwalczanie chorób zwierząt

Komisja Europejska przeznaczyła ponad 160 mln € na programy zwalczania chorób zwierząt w Europie w 2014 r. Jest to ilość o około 1/5 mniejsza niż w poprzednim roku.

Fundusze na zwalczanie chorób zwierząt w 2014 r. w Europie

Choroba	2013 (mln €)	2014 (mln €)
Gruźlica bydła	71,0	56,0
TSE*	54,0	42,0
Wścieklizna	25,0	27,5
Salmoneloza	16,6	17,5
Bruceleza bydła	7,4	10,0
Choroba niebieskiego języka	1,5	1,5
Grypa ptasia	2,6	2,5
Klasyczny pomór świń	2,5	3,0
Afrykański pomór świń na Sardynii	1,4	0,85

* – pasażowalne encefalopatie gąbczaste, choroby prionowe, takie jak np. BSE

Zakaz importu ziemniaków z Unii Europejskiej

Białoruś wprowadziła czasowy zakaz importu ziemniaków oraz ich sadzeniaków z krajów Unii Europejskiej. Zakaz nie dotyczy ziemniaków sprowadzanych na potrzeby badań naukowych. Jak podaje białoruskie ministerstwo rolnictwa, zakaz wprowadzono na skutek powtarzających się nalegań służb fitosanitarnych i weterynaryjnych.



Traveller & Siciliano od RESERVED

Traveller to damski trend z linii Street Fashion, który uosabia współczesną podróżniczkę. Inspiracje wywodzą się z wielokulturowości, połączenia różnych stylów, które stanowią spójną całość. Kolekcja idealna do noszenia na co dzień. Ważnymi motywami, oddającymi charakter trendu są etniczne detale oraz kojarzące się z rękodziełem hafty, frędzle oraz aplikacje z koralików. Współczesna



z szelkami. Granatowa marynarka i limonowy sweter idealnie wpisują się w atmosferę śródziemnomorskiego klimatu. Całość uzupełniają dodatki w postaci okularów przeciwsłonecznych i jasnych skórzanych butów.



podróżniczka stawia także na miks nadruków, łączących etno-geometrię ze zwierzęcymi printami. Natomiast Siciliano jest męskim trendem z linii Street uosabiający mężczyznę o włoskim charakterze. Gorąca Sycylia wraz z klimatem Morza Śródziemnomorskiego jest inspiracją do tego trendu. Kolorystyka sepii uzupełniona wstawkami żółcieni, curry i granatu jednoznacznie przywołują atmosferę wyspy. W nawiązaniu do klimatu pojawiają się białe, zwiewne, non-szalancko rozpięte koszule, koszulki bez rękawów i spodnie

JĘZYK ANGIELSKI dla wszystkich – IDIOMY

Idiom to wyraz, zwrot, wyrażenie właściwe danemu językowi, nie dające się dosłownie przetłumaczyć na inny język.

sell like hot cakes – sprzedawać się jak ciepłe bułeczki
change a fly into an elephant – robić z igły widły
catch sb red-handed – złapać kogoś na gorącym uczynku
on the market – w sprzedaży, na rynku
promise wonders – obiecywać złote góry
trial and error – metoda prób i błędów
rat race – wyścig szczurów
get on sb's nerves – działać (komuś) na nerwy
a ray of hope – promyk nadziei
in writing – na piśmie
beat somebody black and blue – zbić kogoś na kwaśne jabłko
beat about/around the bush – owijać w bawełnę, unikać przejścia do sedna sprawy
throw somebody in at the deep end – rzucić kogoś na głęboką wodę
come what may – niech się dzieje co chce



to give sb five – przybić piątkę
to know sth like the back of sb's hand – znać jak własną kieszeń
to keep sb's fingers crossed – trzymać kciuki

Aromatyczny szczypiorek

Zielone i mocno aromatyczne łodyżki szczypiorku to wiosenna i smaczna przyprawa. Jakie właściwości posiada ten niepozorny bukietek długich zielonych listków?

Zawiera dużo witaminy C, B1, B2, kwas foliowy, ważne pierwiastki: wapń, magnez, potas, fosfor, chlor oraz olejki eteryczne, które przyspieszają przemianę materii. Jedzony w większych ilościach może działać prze-

czyszczająco. Szczypiorek wykorzystuje się w celu obniżenia ciśnienia krwi. Jego liście są bogatym źródłem soli mineralnych. Działa też bakteriobójczo, pobudza apetyt i jest na tyle słony, że stosuje się go zamiast soli. W szczypiorku znajduje się siarkę, która jest zasadniczym składnikiem budowy skóry, włosów i paznokci. Systematyczne jedzenie tej przyprawy pobudza wzrost włosów, wygładza cerę, wzmac-

nia paznokcie. Siarka zapobiega również przed pojawianiem się stanów zapalnych skóry. Drobnopokrojonym szczypiorkiem dobrze posypać kanapki, a najczęściej dodaje się go do twarogu, jaj, sałatek i surówek oraz jajecznic. Jest niskokaloryczny, ponieważ w 100 g znajduje się tylko 30 kalorii, dlatego wkomponowanie go do posiłków bez wątplenia nie wpłynie destruktywnie na sylwetkę.



Pyszne i zdrowe truskawki

Truskawki są smaczną i niskokaloryczną zapowiedzią lata. W 100g znajduje się niecałe 40 kcal. Te soczyste, czerwone owoce zawierają więcej witaminy C niż grejpfrut czy cytryna. Truskawki należą do jednych z najwarto-

ściowszych owoców, zawierają liczne mikroelementy i witaminy. Są źródłem żelaza, które chroni przed anemią, podnosi odporność i poprawia kondycję cery i włosów. Dawka błonnika polepsza perystaltykę jelit, przeciwdziała

zaparciom i umożliwia prawidłowe funkcjonowanie mikroflory jelita grubego. Dzięki zawartości kwasu elagowego truskawki są antynowotworowe. Spożywanie ich wspomaga oczyścić zęby z osadu, a także niesie ulgę przy stanach zapalnych dziąseł. Truskawki są sprzymierzeńcem osób chorych na artretyzm i reumatyzm. Smakosze twierdzą, że prawdziwy smak truskawek ujawnia się dopiero w momencie popijania ich szampanem.

Dzięki maseczce z truskawek możemy odżywić zmęczoną skórę, zmniejszyć objawy trądziku, a nawet usunąć niewielkie zmarszczki i wzmocnić osłabione włosy. Świetnie działa jako środek na przebarwienia skórne, węgry i egzemę. Truskawki rozświetlają skórę a ich pestki działają jak peeling. Wystarczy rozgnieść truskawki, położyć je na twarz na 15 minut, następnie spłukać letnią wodą i osuszyć delikatnie wacikiem. Jeśli chcemy, aby włosy były miękkie, lśniące i łatwe w rozczesywaniu wypłuczmy je w wyciągu z liści i kwiatów truskawki.

SYSTEM GWARANTOWANEJ JAKOŚCI ŻYWNOSCI QAFP

powstał z inicjatywy Unii Producentów i Pracodawców Przemysłu Mięsnego i został zatwierdzony jako krajowy system jakości, który zapewnia kontrole na każdym etapie produkcji.

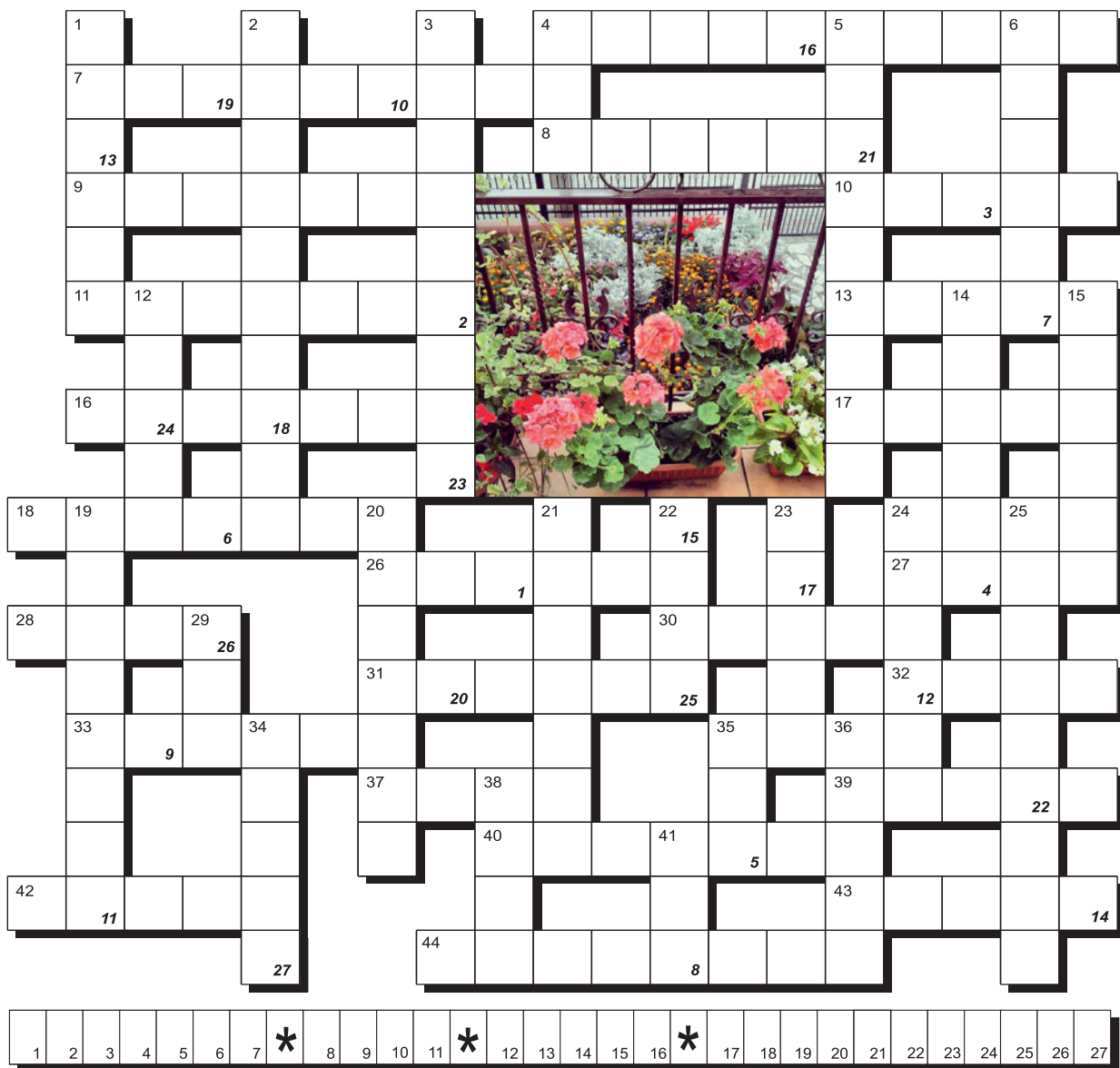
System QAFP obejmuje swoim zakresem wędliny, mięso wieprzowe i mięso drobiowe



SZUKAJ JAKOŚCI SYGNOWANEJ TYMI ZNAKAMI!



Kontakt do Administratora Systemu
Unia Producentów i Pracodawców Przemysłu Mięsnego
al. Ujazdowskie 18/16
00-478 Warszawa



Litery z pól ponumerowanych w prawym dolnym rogu, uporządkowane od 1 do 27, utworzą rozwiązanie, które prosimy przesłać do 30 VI 2014r., pocztą elektroniczną: redakcja@zagrodanowa.pl lub pocztą tradycyjną pod adresem: ZAGRODA Nowa Magazyn Polski, ul. Myśliborska 85C, lok. 5, 03-185 Warszawa. Hasło z poprzedniej krzyżówki: ZAGRODA Nowa poradę wam da. Nagrodę książkową i roczną prenumeratę naszego pisma otrzymuje Grzegorz Nowak z Jabłonnej. Gratulujemy!

POZIOMO: 4) uprawiany ze względu na jadalne nasiona, dostarczające oleju, 7) miejsce pracy palacza, 8) zbierany przez pszczoły na miód, 9) incydent, 10) wąski, długi pas ziemi uprawnej, 11) poczucie godności osobistej; honor, 13) baśniowy skarbiec, 16) skorupiaki spod kamienia, 17) telefonu albo butów, 18) np. farmerki, 24) metalowe pręty zgięte na końcu, 26) obok Warmii, 27) zadra

w psychice, 28) krawieckie złącze, 30) karciana koniczynka, 31) miejsce chrztu bojowego kościuszkowców, 32) ciżba, 33) szef wsi, 35) bobrowa z drzew i chrustu, 37) smocza pod Wawelem, 39) dzierżawca placówki usługowej, 40) mundur, 42) utwór na wojskową nutę, 43) cukrowy na polu, 44) mięso na szaszłyki,

PIONOWO: 1) sposobność, 2) przestarzałe: rolnik, chłop, 3) przypuszczanie, 4) bieszczadzka rzeka, 5) trzyma dziecko do chrztu, 6) osoba, stworzenie, 12) cytat przed tekstem utworu, 14) projekt, 15) ... de Sade, 19) przeciwieństwo umiaru, 20) pokrywa kliszę, 21) cięty kwiat, 22) jedno ze zbóż, 23) poselskie wynagrodzenie, 24) kawał drania, 25) gęsty, drobny deszcz, 29) symbol ciężkiej pracy, 34) barwny łuk na niebie, 35) czerwone w polskim godle, 36) jadowity wąż afrykański, 38) Klio lub Erato w mitologii, 41) sympatyk zespołu muzycznego

CYTATY – ZNANI POWIEDZIELI

Mogli zawrócić, ale nie chcieli, bo mieli wiarę.

JOHN RONALD REUEL TOLKIEN

Łgarzowi nikt nigdy nie wierzy, tylko czasem on sam sobie.

ALEKSANDER FREDRO

Cieszymy się dziełem, a pogardzamy wykonawcą.

PLUTARCH

By służyć życiu, nie należy goochać zbyt silnie.

ZOFIA NAŁKOWSKA

Jak sam sobie prasujesz, to woda sodowa do głowy ci nie uderzy.

MERYL STREEP

Prędzej czy później wszyscy musimy rozstać się z przeszłością.

DAN BROWN

Teraz
w nowej odświeżeniu

ZAGRODA Nowa

Magazyn Polski

Nr 2(4) 2014 II kwartał
ISSN 2353-5377



Znajdziesz nas
na targach
i wystawach
rolniczych

Czytaj nas bez granic na
www.zagrodanowa.pl

ZAGRODA Nowa

Magazyn Polski

Adres redakcji:
ul. Myśliborska 85C, lok. 5, 03-185 Warszawa
tel. 22 300 91 74
e-mail: redakcja@zagrodanowa.pl

NASZE NAWOZY TWOJE DOBRE PLONY!



SKŁADNIKI POKARMOWE LUBOFOSU CORN (procent m/m):

5,0%	(N)	AZOTU AMONOWEGO
10,0%	(P ₂ O ₅)	PIĘCIOTLENKU FOSFORU ROZPUSZCZALNEGO W KWASACH MINERALNYCH W TYM CO NAJMNIEJ 55% PIĘCIOTLENKU FOSFORU ROZPUSZCZALNEGO W 2% ROZTWORZE KWASU MRÓWKOWEGO
21,0%	(K ₂ O)	TLENKU POTASU ROZPUSZCZALNEGO W WODZIE
20,0%	(SO ₃)	TRÓJTLENKU SIARKI CAŁKOWITEGO
0,09%	(B)	BORU CAŁKOWITEGO
0,20%	(Zn)	CYNKU CAŁKOWITEGO



SKŁADNIKI POKARMOWE LUBOFOSU POD RZEPAK (procent m/m):

3,5%	(N)	AZOTU AMONOWEGO
10,0%	(P ₂ O ₅)	PIĘCIOTLENKU FOSFORU ROZPUSZCZALNEGO W KWASACH MINERALNYCH W TYM CO NAJMNIEJ 55% PIĘCIOTLENKU FOSFORU ROZPUSZCZALNEGO W 2% ROZTWORZE KWASU MRÓWKOWEGO
18,5%	(K ₂ O)	TLENKU POTASU ROZPUSZCZALNEGO W WODZIE
6,0%	(CaO)	TLENKU WAPNIA ROZPUSZCZALNEGO W WODZIE
2,5%	(MgO)	TLENKU MAGNEZU CAŁKOWITEGO
17,0%	(SO ₃)	TRÓJTLENKU SIARKI CAŁKOWITEGO
0,20%	(B)	BORU CAŁKOWITEGO



SKŁADNIKI POKARMOWE LUBOFOSKI POD ZBOŻA (procent m/m):

4,0%	(N)	AZOTU AMONOWEGO
10,0%	(P ₂ O ₅)	PIĘCIOTLENKU FOSFORU ROZPUSZCZALNEGO W KWASACH MINERALNYCH W TYM CO NAJMNIEJ 55% PIĘCIOTLENKU FOSFORU ROZPUSZCZALNEGO W OBOJĘTNYM ROZTWORZE CYTRYNIANU AMONU I WODZIE
9,0%	(P ₂ O ₅)	PIĘCIOTLENKU FOSFORU ROZPUSZCZALNEGO W OBOJĘTNYM ROZTWORZE CYTRYNIANU AMONU I WODZIE
8,0%	(P ₂ O ₅)	PIĘCIOTLENKU FOSFORU ROZPUSZCZALNEGO W WODZIE
18,0%	(K ₂ O)	TLENKU POTASU ROZPUSZCZALNEGO W WODZIE
12,5%	(CaO)	TLENKU WAPNIA ROZPUSZCZALNEGO W WODZIE
26,0%	(SO ₃)	TRÓJTLENKU SIARKI CAŁKOWITEGO
0,10%	(Cu)	MIĘDZI CAŁKOWITEJ
0,20%	(Mn)	MANGANU CAŁKOWITEGO

www.luvena.pl

LUVENA S.A., ul. Romana Maya 1, 62-030 Luboń
Wydział Handlu Nawozami: tel. 61 8900 200, fax 61 8900 404



LUVENA